









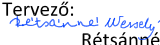




Tárgy:	M200 autóút (korábban M81) tervezése az M1 autópálya (Komárom térsége) - és M8 gyorsforgalmi út (Sárbogárd térsége) között döntéselőkészítő tanulmány (DET), KHT és engedélyezési feladata, ajánlat szerinti BIM modell felépítése		
		Megrendelő1: MKIF Magyar Koncessziós Infrastruktúra Fejlesztő Zártkörűen Működő Részvénytársaság Székhely: 2040 Budaörs, Akron utca 2. E-mail: mkif@mkif.hu Megrendelő2 / Fejlesztési Közreműködő: MKIF Sextus Zártkörűen Működő Részvénytársaság Székhely: 2040 Budaörs, Akron utca 2. E-mail: mkif@mkif.hu	Projektszakasz azonosító: 24. Projektkód: 024/2023

Generáltervező:		Kontúr Csoport Kft. Székhely: 1146 Budapest, Hungária körút 162-168. E-mail: iroda@konturcsoport.hu	Tervszám: 2327
Ügyvezető: Sejkóczki András	Vállalkozási vezető: Mercz Gábor	Osztályvezető: Kovács Gergely	Kiemelt projektvezető:  Rudolf András

Szakasztervező:		UVATERV Zrt. Székhely: 1146 Budapest, Hermina út 17. E-mail: uvaterv@uvaterv.hu	Tervszám: 52.700
Vezérigazgató: Romhányi Péter László	Általános vezérigazgató- helyettes: Koller András	Műszaki vezérigazgató- helyettes:  Kangyerka Ádám	Projektvezető:  Szemenyei Tamás

Szaktervező:		UVATERV Zrt. Székhely: 1146 Budapest, Hermina út 17. E-mail: uvaterv@uvaterv.hu	Tervszám: 52.700
Felelős tervező:  (Sz-034/2013) Szilágyiné Gárdonyi Réka (01-15624)	Tervező:  Divéky Dóra (01-13880)	Tervező:  (Sz-002/2025) Rétsánné Wessely Dorottya	Ellenőr:  Manev Marinov Borisz (13-15897)

Tervezési szakasz:				M200 autóút			
				24. vonalszakasz Bodajk - Székesfehérvár Ny.			
				43+000 - 60+300 km szelvények között			
Tervfázis:		ENGEDÉLYEZÉSI TERV		Dátum:		2025.09.01.	
Szakág:		Előzetes vizsgálati dokumentáció		Rajzsám:		01.02	
Megnevezés:		Előzetes régészeti dokumentáció		Méretarány:			
Létesítmény:		8209 j. út, valamint a 81 sz. főút és a 81117 j. út korrekciója					
Sz.:	Szakág:	Rajzsám:	Tf.:	Kiadás:	Elektronikus azonosító:		
2 4	E V D 7	0 1 0 2	E	V 0 1	24_EVD7_01.02_E_V01		

Ez a terv a Tervező(k) szellemi tulajdona, melynek a védelmét jogszabály biztosítja.

***ELŐZETES RÉGÉSZETI DOKUMENTÁCIÓ
ELŐKÉSZÍTŐ MUNKARÉSZ
Adatgyűjtés, Terepbejárás alapján
(ERD-I.)***

***M200 AUTÓÚT M1 AUTÓPÁLYA – 8-801. SZ. FŐUTAK KÖZÖTTI SZAKASZA
ÉS A KAPCSOLÓDÓ KÖZUTAK***

Az

UVATERV ÚT-, VASÚTTERVEZŐ ZRT.

megrendelésére

készítette:

A



MAGYAR NEMZETI MÚZEUM KÖZGYŰJTEMÉNYI KÖZPONT

2024

1. AZ ELŐZETES RÉGÉSZETI DOKUMENTÁCIÓ TÁRGYA, ELKÉSZÍTÉSÉNEK CÉLJA, KÉSZÍTŐI

1.1. Az ERD tárgya: *M200 autóút M1 autópálya – 8-801. sz. főutak közötti szakasza és a kapcsolódó közutak*

1.2. A tervezett változtatás helyszíne: Csém, Mocsá, Kisigmánd, Nagyigmánd, Csép, Császár, Ete, Vérteskethely, Kisbér, Bakonysárkány (Komárom-Esztergom vármegye), Mór, Bodajk, Fehérvárcsurgó, Söréd, Magyaralmás, Sárkeresztes, Moha, Iszkaszentgyörgy és Csór (Fejér vármegye) közigazgatási területén

1.3. Az ERD megrendelője: UVATERV Út-, Vasúttervező Zrt.

1.4. Az ERD megrendelésének célja: Megvalósíthatósági tanulmány, Előzetes Vizsgálati Dokumentáció és Építésügyi engedélyezési eljárás

1.5. Készítette: *Magyar Nemzeti Múzeum Közgyűjteményi Központ*

1.6. Az ERD elkészítése során *a kulturális örökség védelméről szóló 2001. évi LXIV. törvény (Kötv.) és a Kormány, a kulturális örökség védelmével kapcsolatos szabályokról szóló 68/2018. (IV. 9.) Kormány rendeletének (Korm. R.)* előírásait alkalmaztuk.

1.7. A Kötv. 23/C. § (5) bekezdésének megfelelően az ERD-t próbafeltárás alkalmazásával kell elkészíteni. Mivel az ERD megrendelésekor a próbafeltárást nem lehetett elvégezni, **az ERD** – a Korm. R. 39. § (1) bekezdése alapján – *több munkafázisban készül*. A Korm. R. 40. § (8) bekezdése szerint, amennyiben az első hatósági eljárás megindításakor a próbafeltárást akadályozó körülmény még nem hárult el, az ERD addig elkészült munkafázisait kell csatolni a kérelemhez. A feltárási projekttervvel záródó ERD, az akadályozó körülmények megszűnése után (vö.: Korm. R. 39. § (2) bekezdés) elvégzett próbafeltárás eredményei alapján készíthető el, a következő munkafázisban.

1.8. A beruházás a 345/2012. (XII. 6.) Korm. R. 1. melléklet 1.1.70. pont értelmében nemzetgazdasági szempontból kiemelt jelentőségű közlekedés infrastruktúra-beruházás.

2. RÉGÉSZETI ÉRTÉKVIZSGÁLAT, LELŐHELY-DIAGNOSZTIKAI VIZSGÁLATOK

2.1. Adattári, szakirodalmi, térképészeti adatgyűjtés

A tervezett nyomvonal-változatok Komárom-Esztergom vármegyében, Csém, Mocsá, Kisigmánd, Nagyigmánd, Csép, Császár, Ete, Vérteskethely, Kisbér, Bakonysárkány, Fejér vármegyében pedig Mór, Bodajk, Fehérvárcsurgó, Söréd, Magyaralmás, Sárkeresztes, Moha, Iszkaszentgyörgy és Csór közigazgatási területén haladnak keresztül.

A Kisalföld nagytáján a Komárom – Esztergomi-síkság területén indulnak D felé a Győr-Tatai-teraszvidék kistáj területén, Csém, Mocsa és Kisigmánd településeken keresztül, mely alacsony helyzetű, gyengén tagolt teraszos hordalékkúpsíkság. A Duna menti ártér lépcsősen emelkedik D felé. D-ről, a Bakonyból érkező vízfolyások völgyei tagolják felszínét. A teljes terület erősen szeizmikus. Száraz, gyér lefolyású terület.

D-i irányba az Igmánd-Kisbéri-medencében halad tovább, Nagyigmánd, Csép és Ete területén, mely folyóvízi és szélrózsiával, lejtőfolyamatokkal kialakult, ezáltal felszabdalt, hullámos felszínű medencesíkság. A tervezéssel érintett helyszíneken homokos-lösszös takaró borítja. D felé fokozatosan emelkedik. Felszínét számos, a Bakonyból É felé futó patak völgye tagolja. Meglehetősen száraz, gyenge lefolyású terület.

Ezt követően a Dunántúli-középhegység területén folytatódik Császár, Vérteskethely és Bakonysárkány településeken, a Vértes-Velencei-hegyvidéken lévő Bársonyos kistáján, mely enyhén hullámos, völgyekkel tagolt, árkos sasbércecs szerkezetű. Főbb felszínformái a deráziós, eróziós-deráziós völgyek és deráziós dombhátak. Helyenként futóhomoktelepek takarják. A felszínfejlődés korábbi időszakában a Bársonyos a Vértes hegyláb felszínének tartozéka volt, a Vértestől az Által-ér eróziós tevékenységével választotta le. A Dunába folyó Concó jobb oldali felső és az Által-ér bal oldali felső vízgyűjtőjének a patakjai vezetik le vizét. Mérsékelt vízhiányos terület.

Kis mértékben érinti a nyomvonal a Bakony-vidéket is Kisbér területén, a Sári-Bakonyalja kistáján, mely aprólékosan tagolt, a Bakony karsztos fennsíkjához É-on kapcsolódó, laza üledékekből épült hegységelőtéri dombság. A középhegységi és erre merőleges irányú hosszanti dombhátak, a formálódó eróziós völgyrendszerek, intenzíven feltöltődő alluviális térszínek formacsoportjai, ezek nagyfokú változékonysága jellemzi a domborzatát.

Ezt követően ismételtén a Vértes-Velencei-hegyvidéken, de a Móri-árok kistáján folytatódik a nyomvonal – Mór, Bodajk, Fehérvárcsurgó, Sárkeresztes és Moha településeken –, melyet teljes egészében keresztez. A kistáj két ÉNy-DK-i irányú vonultra tagolódik egy árkos süllyedék két oldalán. Mindkettő erősen aszimmetrikus, a csoportosan kialakult tanúhegyek a szerkezeti nagyformák mellett fontos tájalkotó formaként lépnek fel és sajátos arculatot adnak a sasbércecszerű vonulatokra tagolt hordalékkúpos területnek. A Gaja vízgyűjtő területéhez tartozik, melynek legnagyobb mellékvíze a Mór-Bodajki-vízfolyás. Mérsékelt vízhiányos terület. Közben kis mértékben érinti a Sörédi-hát területét, Söréd és Magyaralmás határában. A löszhát

felszíne mikro- és makroformákban egyaránt szegény, csak a tervezéssel érintett, erősebben lejtősödő D-i részének enyhén hullámos felszínét tagolják kisebb szárazvölgyek.

A tervezés ismét a Bakony-vidéken ér véget a Keleti-Bakony kistájon, Iszkaszentgyörgy és Csór területén. Geomorfológiai képét a fennsíkok és a hegyközi-medencék formacsoportjai határozzák meg. A fennsíkok enyhén hullámos, gyengén tagolt területeivel ellentétben a peremek aprólékosan szabdaltak. Fejlődése során sokféle szerkezeti hatásnak volt kitéve, ezért domborzata az árkos-sasbércecs töréses szerkezet mellett elmozdulások alátolódások formaelemeit is képviseli.¹

A projekt előzményeként 2022. júniusában készítettünk előzetes régészeti dokumentáció I. fázisát „Komárom – Székesfehérvár útvonal fejlesztése” címmel, melyhez az év májusában végeztük el a terepbejárást az akkori nyomvonalváltozatokra.

A közhiteles lelőhely-nyilvántartás, a szakirodalmi és térképészeti kutatások során Komárom-Esztergom vármegyéből **45**, Fejér vármegyéből pedig **23** régészeti lelőhelyre utaló adatot gyűjtöttünk a nyomvonaltervezetek által érintett terület 250 m-es övezetében. A régészeti lelőhelyekről további információkat az intézményünk által 2023-ban készített „Budapest – Varsó/Bécs nagysebességű vasút” ERD I. dokumentációjából szereztünk.

2.2. Régészeti terepbejárás

Az tervezett nyomvonalváltozatok 2022 óta módosított szakaszainak terepbejárását 2024. április 4 és május 6. között végeztük el több csapatban. Az új nyomvonalak mellett igyekeztünk a korábbi ERD-ben nem vizsgálható területeket is újra kutatni. Az évszaktól adódóan változó megfigyelési viszonyok között tudtuk kutatni a mezőgazdasági művelés alatt álló területeket. A boronált, illetve sarjadó kukoricával és napraforgóval fedett földeket viszonylag jól lehetett vizsgálni, a már kalászos gabonát, a repcét, lucernát viszont egyáltalán nem. A terepbejárási körülményeket erősen korlátozta, hogy a talajfelszín meglehetősen száraz és poros volt, illetve a korábbi heves esőzések csak elfedték a leletanyagot, amit mosatlan állapotban nehezen volt beazonosítható.

Komárom-Esztergom vármegyében 17, Fejér vármegyében pedig egy új régészeti lelőhelyet azonosítottunk (ld. 2.3. fejezet táblázatában). Több helyszínen köveket és habarcsstöredékeket is azonosítottunk, a lelőhelyeket a 3.2. fejezetben soroljuk fel. (Ezeket a térképmelléleteken is

¹ Magyarország kistájainak katasztere I. Szerk.: Marosi S. – Somogyi S. Budapest, 1990.

ábrázoltuk, illetve térinformatikai állományaik a digitális melléklet „Terinformatika” mappájában is elérhetőek.) Több régészeti lelőhely mérete jelentősen nőtt, illetve a történeti korszakokat is sikerült pontosítanunk.

A fentiekén kívül számos helyszínt régészeti érdekű területnek tudtunk csak jelölni, mivel a talált leletanyag csekélyebb száma alapján nem lehetett lelőhelyet meghatározni a területükön.

A vizsgált területet és az azonosított régészeti lelőhelyek, illetve régészeti érdekű területek ismert kiterjedését az átnézeti és az 1-9. sz. térképmelléleteken ábrázoltuk.

2.3. AZ ÉRTÉKVIZSGÁLAT EREDMÉNYÉNEK ÖSSZEFOGLALÁSA

A régészeti értékvizsgálat során – az adatgyűjtés és terepbejárás összesített eredményei alapján – az alábbi régészeti lelőhelyeket azonosítottuk a vizsgált nyomvonalak 250 m-es környezetében a tervezett változatok alapján felsorolva:

Visszakötés 13 sz. főútra I. ütemben:

Név:	Nyilvántartási szám:	Információ forrása:	Lelőhely jellege:	Lelőhely kora:	Pozíciója:
Csém – Csémi határra dűlő 2.	57579	próbafejtés	telep	középkor	50 m-es pufferzónában

CA nyomvonalváltozat:

Név:	Nyilvántartási szám:	Információ forrása:	Lelőhely jellege:	Lelőhely kora:	Pozíciója:
Kisigmánd – Közép-dűlő É	Nyilvántartásba vétel alatt	terepbejárás	telep	római kor, késő középkor-kora újkor	érintett
Kisigmánd – Közép-dűlő	Nyilvántartásba vétel alatt	terepbejárás	telep	rézkor, római kor, Árpád-kor	érintett
Kisigmánd – Érre-dűlő II.	Új lelőhely	terepbejárás	telep	Árpád-kor	érintett
Kisigmánd – Kocs-Kisigmándi-ér É-i partja	Új lelőhely	terepbejárás	telep szórvány	római kor, Árpád-kor Makó-k.	érintett
Nagyigmánd – Kis-tag	Új lelőhely	terepbejárás	telep terra Sig.	római kor, avar, Árpád-kor	érintett

CB nyomvonalváltozat:

Név:	Nyilvántartási szám:	Információ forrása:	Lelőhely jellege:	Lelőhely kora:	Pozíciója:
Kisigmánd – Új-puszt	95111	terepbejárás	telep épület	vaskor, római kor, Árpád-kor római kor	érintett
Kisigmánd – Közép-dűlő É	Nyilvántartásba vétel alatt	terepbejárás	telep	római kor, késő középkor-kora újkor	50 m-es pufferzónában
Kisigmánd – Közép-dűlő	Nyilvántartásba vétel alatt	terepbejárás	telep	rézkor, római kor, Árpád-kor	érintett

<i>Kisigmánd – Érre-dűlő II.</i>	<i>Új lelőhely</i>	<i>terepbejárás</i>	<i>telep</i>	<i>Árpád-kor</i>	érintett
<i>Kisigmánd – Kocs-Kisigmándi-ér É-i partja</i>	<i>Új lelőhely</i>	<i>terepbejárás</i>	<i>telep</i> <i>szórvány</i>	<i>római kor,</i> <i>Árpád-kor</i> <i>Makó-k.</i>	érintett

C nyomvonalvázlat:

Név:	Nyilvántartási szám:	Információ forrása:	Lelőhely jellege:	Lelőhely kora:	Pozíciója:
<i>Kisigmánd – Hegy alatti-dűlő</i>	<i>95109</i>	<i>terepbejárás</i>	<i>telep</i>	<i>római kor, késő középkor</i>	érintett
<i>Kisigmánd – Közép-dűlő É</i>	<i>Nyilvántartásba vétel alatt</i>	<i>terepbejárás</i>	<i>telep</i>	<i>római kor, késő középkor-kora újkor</i>	érintett
<i>Kisigmánd – Közép-dűlő</i>	<i>Nyilvántartásba vétel alatt</i>	<i>terepbejárás</i>	<i>telep</i>	<i>rézkor, római kor, Árpád-kor</i>	érintett
<i>Kisigmánd – Érre-dűlő II.</i>	<i>Új lelőhely</i>	<i>terepbejárás</i>	<i>telep</i>	<i>Árpád-kor</i>	érintett
<i>Kisigmánd – Kocs-Kisigmándi-ér É-i partja</i>	<i>Új lelőhely</i>	<i>terepbejárás</i>	<i>telep</i> <i>szórvány</i>	<i>római kor,</i> <i>Árpád-kor</i> <i>Makó-k.</i>	érintett
<i>Nagyigmánd – Kis-tag</i>	<i>Új lelőhely</i>	<i>terepbejárás</i>	<i>telep</i>	<i>római kor, avar,</i> <i>Árpád-kor</i>	érintett

C3A nyomvonalvázlat:

Név:	Nyilvántartási szám:	Információ forrása:	Lelőhely jellege:	Lelőhely kora:	Pozíciója:
<i>Kisigmánd – Kocs-Kisigmándi-ér É-i partja</i>	<i>Új lelőhely</i>	<i>terepbejárás</i>	<i>telep</i> <i>szórvány</i>	<i>római kor,</i> <i>Árpád-kor</i> <i>Makó-k.</i>	érintett
<i>Nagyigmánd – Kis-tag</i>	<i>Új lelőhely</i>	<i>terepbejárás</i>	<i>telep</i>	<i>római kor, avar,</i> <i>Árpád-kor</i>	érintett
<i>Nagyigmánd – Tóra-dűlő</i>	<i>Új lelőhely</i>	<i>terepbejárás</i>	<i>telep</i>	<i>római kor,</i> <i>Árpád-kor, késő középkor-kora újkor</i>	érintett
<i>Nagyigmánd – Ötödik-dűlő</i>	<i>Új lelőhely</i>	<i>terepbejárás</i>	<i>telep</i> <i>szórvány</i>	<i>római kor, késő középkor-kora újkor</i> <i>neolitikum/réz-kor, Árpád-kor</i>	érintett
<i>Nagyigmánd – Ötödik-dűlő II.</i>	<i>Új lelőhely</i>	<i>terepbejárás</i>	<i>telep</i> <i>szórvány</i>	<i>római kor</i> <i>rézkor/bronzkor</i>	érintett
<i>Nagyigmánd – Szendi-ér partja</i>	<i>64180</i>	<i>terepbejárás</i>	<i>telep</i> <i>épület?</i>	<i>rézkor, római kor, Árpád-kor</i> <i>római kor</i>	érintett
<i>Nagyigmánd – Bódai-tanya II.</i>	<i>Nyilvántartásba vétel alatt</i>	<i>terepbejárás</i>	<i>telep</i> <i>épület</i>	<i>neolitikum,</i> <i>neolitikum/réz-kor, késő rézkor?</i> <i>bronzkor, római kor, germán?, Árpád-kor</i> <i>római kor</i>	érintett

Nagyigmánd – Vékony-éri-dűlő	Új lelőhely	terepbejárás	telep	Árpád-kor	50 m-es pufferzónában
Nagyigmánd – Makki-dűlő É	Új lelőhely	terepbejárás	telep	Árpád-kor	50 m-es pufferzónában

C2A nyomvonalváltozat:

Név:	Nyilvántartási szám:	Információ forrása:	Lelőhely jellege:	Lelőhely kora:	Pozíciója:
Kisigmánd – Kisigmándi-szőlők alatt	Nyilvántartásba vétel alatt	terepbejárás	telep	Árpád-kor, Anjou-kor	pufferzónában
Kisigmánd – Közép-dűlő	Nyilvántartásba vétel alatt	terepbejárás	telep	rézkor, római kor, Árpád-kor	érintett
Kisigmánd – Érre-dűlő II.	Új lelőhely	terepbejárás	telep	Árpád-kor	50 m-es pufferzónában
Kisigmánd – Kocs-Kisigmándi-ér É-i partja	Új lelőhely	terepbejárás	telep szórvány	római kor, Árpád-kor Makó-k.	érintett
Nagyigmánd – Kis-tag	Új lelőhely	terepbejárás	telep	római kor, avar, Árpád-kor	érintett
Kisigmánd – Csémi határa dűlő K4	52830	terepbejárás	telep	késő középkor	pufferzónában
Nagyigmánd – Tóra-dűlő	Új lelőhely	terepbejárás	telep	római kor, Árpád-kor, késő középkor-kora újkor	érintett
Nagyigmánd – Ötödik-dűlő	Új lelőhely	terepbejárás	telep szórvány	római kor, késő középkor-kora újkor neolitikum/réz-kor, Árpád-kor	érintett
Nagyigmánd – Ötödik-dűlő II.	Új lelőhely	terepbejárás	telep szórvány	római kor rézkor/bronzkor	pufferzónában
Nagyigmánd – Tóértől É-ra	Új lelőhely	terepbejárás	telep	római kor, késő középkor (15-16. sz.)	érintett
Nagyigmánd – Bódai-tanya II.	Nyilvántartásba vétel alatt	terepbejárás	telep épület	neolitikum, neolitikum/réz-kor, késő rézkor? bronzkor, római kor, germán?, Árpád-kor római kor	pufferzónában
Nagyigmánd – Szendi úti dűlő 2.	55902	terepbejárás	telep	középkor	pufferzónában
Nagyigmánd – Vékony-éri-dűlő	Új lelőhely	terepbejárás	telep	Árpád-kor	50 m-es pufferzónában
Nagyigmánd – Makki-dűlő É	Új lelőhely	terepbejárás	telep	Árpád-kor	50 m-es pufferzónában
Császársz – Sándor-hatod	Nyilvántartásba vétel alatt	terepbejárás	telep	neolitikum/réz-kor, rézkor, bronzkor, késő bronzkor, kora vaskor, római	érintett

				<i>kor, népvándorlás kor, avar, Árpád-kor</i>	
<i>Császár – Makpuszta</i>	<i>Nyilvántartásba vétél alatt</i>	<i>terepbejárás</i>	<i>telep falu hely</i>	<i>DVK, rézkor, késő bronzkor, római kor, késő avar Árpád-kor, késő középkor (14- 15. sz.)</i>	<i>érintett</i>
<i>Ete – Kecskés szilfa</i>	<i>Nyilvántartásba vétél alatt</i>	<i>terepbejárás</i>	<i>telep</i>	<i>Árpád-kor</i>	<i>érintett</i>
<i>Ete – Kecskés szilfa II.</i>	<i>Nyilvántartásba vétél alatt</i>	<i>terepbejárás</i>	<i>telep</i>	<i>Árpád-kor, Anjou-kor</i>	<i>érintett</i>
<i>Ete – Szilfa-dűlői-csat-tól É-ra</i>	<i>Nyilvántartásba vétél alatt</i>	<i>terepbejárás</i>	<i>telep</i>	<i>római kor, népvándorlás kor</i>	<i>érintett</i>

C2 nyomvonalváltozat:

Név:	Nyilvántartási szám:	Információ forrása:	Lelőhely jellege:	Lelőhely kora:	Pozíciója:
<i>Mocsa – Rét-földek</i>	<i>95113</i>	<i>terepbejárás</i>	<i>telep</i>	<i>római kor</i>	<i>50 m-es pufferzónában</i>
<i>Kisigmánd – Kisigmándi- szőlők alatt</i>	<i>Nyilvántartásba vétél alatt</i>	<i>terepbejárás</i>	<i>telep</i>	<i>Árpád-kor, Anjou-kor</i>	<i>érintett</i>
<i>Kisigmánd – Közép-dűlő</i>	<i>Nyilvántartásba vétél alatt</i>	<i>terepbejárás</i>	<i>telep</i>	<i>rézkor, római kor, Árpád-kor</i>	<i>érintett</i>
<i>Kisigmánd – Érre dűlő</i>	<i>Nyilvántartásba vétél alatt</i>	<i>terepbejárás</i>	<i>telep</i>	<i>Árpád-kor 2. fele</i>	<i>érintett</i>
<i>Nagyigmánd – Érre dűlő D</i>	<i>Nyilvántartásba vétél alatt</i>	<i>terepbejárás</i>	<i>telep</i>	<i>római kor</i>	<i>érintett</i>
<i>Nagyigmánd – Kocs- Kisigmándi-ér partja I.</i>	<i>67085</i>	<i>helyszíni szemle, terepbejárás</i>	<i>telep szórvány (terra sig.)</i>	<i>Árpád-kor római kor</i>	<i>érintett</i>
<i>Nagyigmánd – Csicsói patak</i>	<i>55895</i>	<i>terepbejárás</i>	<i>telep</i>	<i>bronzkor, Árpád-kor, késő középkor</i>	<i>50 m-es pufferzónában</i>
<i>Nagyigmánd – Négyes- dűlő</i>	<i>Nyilvántartásba vétél alatt</i>	<i>terepbejárás</i>	<i>telep</i>	<i>rézkor, Árpád- kor, kora újkor</i>	<i>érintett</i>
<i>Nagyigmánd – Tatai útra dűlő</i>	<i>Nyilvántartásba vétél alatt</i>	<i>terepbejárás</i>	<i>telep</i>	<i>bronzkor, római kor, Árpád-kor, késő középkor (14-15. sz.)</i>	<i>érintett</i>
<i>Nagyigmánd – Szendi-ér partja</i>	<i>64180</i>	<i>terepbejárás</i>	<i>telep épület?</i>	<i>rézkor, római kor, Árpád-kor római kor</i>	<i>érintett</i>
<i>Nagyigmánd – Bódai- tanya II.</i>	<i>Nyilvántartásba vétél alatt</i>	<i>terepbejárás</i>	<i>telep épület</i>	<i>neolitikum, neolitikum/réz- kor, késő rézkor? bronzkor, római kor, germán?, Árpád-kor római kor</i>	<i>érintett</i>

Nagyigmánd – Szendi úti dűlő 2.	55902	terepbejárás	telep	középkor	pufferzónában
Csép – Huszár-hatod	Új lelőhely	terepbejárás	telep	Árpád-kor	érintett
Császár – Sándor-hatod	Nyilvántartásba vétel alatt	terepbejárás	telep	neolitikum/réz-kor, rézkor, bronzkor, késő bronzkor, kora vaskor, római kor, népvándorlás kor, avar, Árpád-kor	érintett
Császár – Makpuszta	Nyilvántartásba vétel alatt	terepbejárás	telep faluhely	DVK, rézkor, késő bronzkor, római kor, késő avar Árpád-kor, késő középkor (14-15. sz.)	érintett
Ete – Kecskés szilfa	Nyilvántartásba vétel alatt	terepbejárás	telep	Árpád-kor	érintett
Ete – Kecskés szilfa II.	Nyilvántartásba vétel alatt	terepbejárás	telep	Árpád-kor, Anjou-kor	érintett
Ete – Szilfa-dűlői-csat-tól É-ra	Nyilvántartásba vétel alatt	terepbejárás	telep	római kor, népvándorlás kor	érintett
Ete – Császári út mente	Nyilvántartásba vétel alatt	terepbejárás	telep	őskor, római kor, népvándorlás kor, Árpád-kor	érintett
Ete – Kecskés-dűlő	Új lelőhely	terepbejárás	telep	bronzkor, római kor, Árpád-kor, késő középkor	érintett
Vérteskethely – Ete-dűlő	Új lelőhely	terepbejárás	telep	római kor, középkor	érintett
Vérteskethely – Kút-dűlő	Nyilvántartásba vétel alatt	terepbejárás	telep épület?	Lengyel-k., késő bronzkor/kora vaskor, római kor, Árpád-kor, késő középkor (14-15. sz.) középkor	érintett
Vérteskethely- Keskeny-dűlő	Nyilvántartásba vétel alatt	terepbejárás	telep	őskor, Árpád-kor	érintett
Vérteskethely- Öreg-föld-dűlő	88501	ásatás, régészeti megfigyelés	telep	római kor	50 m-es pufferzónában
Vérteskethely- Gyalogút-dűlőtől K-re	Új lelőhely	terepbejárás	telep	Árpád-kor	érintett
Vérteskethely- Szabadosok dűlő	Nyilvántartásba vétel alatt	terepbejárás	telep	késő középkor, kora újkor	érintett

<i>Vérteskethely – Moharos kert</i>	<i>Nyilvántartásba vétel alatt</i>	<i>terepbejárás</i>	<i>telep szórvány</i>	<i>rézkor, Árpád-kor késő középkor</i>	<i>érintett</i>
<i>Bakonysárkány – Hántai út mente</i>	<i>Nyilvántartásba vétel alatt</i>	<i>terepbejárás</i>	<i>telep, pattintott radiolarit szórvány</i>	<i>neolitikum (d. vonaldíszes) Árpád-kor</i>	50 m-es pufferzónában
<i>Bakonysárkány – Alsó erdő-dűlő</i>	<i>Új lelőhely</i>	<i>terepbejárás</i>	<i>telep</i>	<i>neolitikum, rézkor/bronzkor, kora bronzkor, Árpád-kor</i>	pufferzónában
<i>Bakonysárkány – Faluhely</i>	<i>64012</i>	<i>terepbejárás</i>	<i>telep</i>	<i>neolitikum, bronzkor, késő bronzkor, Árpád-kor, késő középkor</i>	pufferzónában
<i>Bakonysárkány – Krebsenweg dűlő</i>	<i>Nyilvántartásba vétel alatt</i>	<i>terepbejárás</i>	<i>telep</i>	<i>rézkor</i>	<i>érintett</i>
<i>Bakonysárkány – Uradalmi birtok II.</i>	<i>72147</i>	<i>terepbejárás</i>	<i>telep</i>	<i>bronzkor, római kor, Árpád-kor</i>	pufferzónában
<i>Bakonysárkány – Sövénykúti-patak bal oldala</i>	<i>59006</i>	<i>terepbejárás</i>	<i>telep</i>	<i>bronzkor: Makó-k., halomsíros k.</i>	pufferzónában
<i>Bakonysárkány – Tag</i>	<i>Új lelőhely</i>	<i>terepbejárás</i>	<i>telep szórvány</i>	<i>rézkor?, római kor késő középkor (14-15. sz.)</i>	<i>érintett</i>
<i>Bakonysárkány – Urasági birtok</i>	<i>Új lelőhely</i>	<i>terepbejárás</i>	<i>telep</i>	<i>rézkor/bronzkor</i>	50 m-es pufferzónában
<i>Bakonysárkány – Csepegő-dűlő</i>	<i>72145</i>	<i>terepbejárás, helyszíni szemle</i>	<i>telep</i>	<i>bronzkor, középkor</i>	pufferzónában
<i>Mór – Tisztás-domb</i>	<i>74155</i>	<i>terepbejárás</i>	<i>telep</i>	<i>őskor, Árpád- kor</i>	pufferzónában
<i>Mór – Vető-dűlő</i>	<i>Nyilvántartásba vétel alatt</i>	<i>terepbejárás</i>	<i>faluhely?</i>	<i>Árpád-kor, Anjou-kor (14. sz.)</i>	pufferzónában
<i>Mór – Paraszt-Páskom</i>	<i>90699</i>	<i>terepbejárás</i>	<i>telep</i>	<i>őskor, kora újkor, újkor</i>	<i>érintett</i>
<i>Mór – Timár-puszta II.</i>	<i>74143</i>	<i>terepbejárás</i>	<i>telep</i>	<i>őskor, Árpád- kor</i>	<i>érintett</i>
<i>Mór – Timárpuszta</i>	<i>89547</i>	<i>terepbejárás</i>	<i>telep</i>	<i>őskor, római kor, Árpád-kor</i>	50 m-es pufferzónában
<i>Mór – Remetehegytől DK-re</i>	<i>57542</i>	<i>adattári dokumentáció</i>	<i>telep</i>	<i>római kor</i>	<i>érintett</i>
<i>Mór – Hetvenhármás</i>	<i>Nyilvántartásba vétel alatt</i>	<i>terepbejárás</i>	<i>telep</i>	<i>római kor, Árpád-kor</i>	<i>érintett</i>
<i>Bodajk – Proletár-földek II.</i>	<i>82477</i>	<i>terepbejárás, helyszíni szemle, ásás</i>	<i>telep temető</i>	<i>római kor kelta, honfoglalás kor</i>	pufferzónában
<i>Mór – Községi-rétől É-ra</i>	<i>Nyilvántartásba vétel alatt</i>	<i>terepbejárás</i>	<i>telep</i>	<i>rézkor/bronzkor Árpád-kor</i>	<i>érintett</i>
<i>Mór – Sárréti-keleti-hosszú-dűlő II.</i>	<i>Nyilvántartásba vétel alatt</i>	<i>terepbejárás</i>	<i>telep</i>	<i>rézkor/bronzkor</i>	<i>érintett</i>

Mór – Sárréti-keleti-hosszú-dűlő	74133	terepbejárás	telep	rézkor, római kor, Árpád-kor, késő középkor	érintett
Mór – Szúnyog-hegy	74131	terepbejárás	telep szórvány	neolitikum/réz-kor, középső bronzkor, urnamezős k., kora vaskor, népvándorlás kor, Árpád-kor római kor	érintett
Bodajk – Téglaházi-földek	Nyilvántartásba vétel alatt	terepbejárás	telep	késő bronzkor/kora vaskor, római kor, Árpád-kor	érintett
Bodajk – Téglaházi-földek II.	Nyilvántartásba vétel alatt	terepbejárás	telep	neolitikum, népvándorlás kor, Árpád-kor	érintett
Bodajk – Téglaházi-földek III.	Nyilvántartásba vétel alatt	terepbejárás	telep	római kor	pufferzónában
Bodajk – Harmadik-dűlő	74129	terepbejárás, próbafeltárás	telep épület?	dunántúli mészbetétes kerámia k., római kor, Árpád-kor római kor?	érintett
Bodajk – Vámháza	74125	terepbejárás	telep	bronzkor, középkor	érintett
Fehérvárcsurgó – Pap-haraszti III.	Nyilvántartásba vétel alatt	terepbejárás	telep	bronzkor, Árpád-kor	érintett
Fehérvárcsurgó – Pap-haraszti II.	Nyilvántartásba vétel alatt	terepbejárás	telep	bronzkor, római kor, Árpád-kor	érintett
Fehérvárcsurgó – Pap-haraszti	74123	terepbejárás	telep	középkor	50 m-es pufferzónában
Fehérvárcsurgó – Vasútállomástól K-re	93113	terepbejárás	telep	őskor, Árpád-kor	50 m-es pufferzónában
Magyaralmás – Magyaralmási-vízfolyás melléke II.	68231	helyszíni szemle	telep	késő bronzkor	pufferzónában
Fehérvárcsurgó – Igarpuszta	74121	terepbejárás, régészeti megfigyelés	telep pattintott sarlóhegy	kottafejes k., badeni k., bronzkor, római kor, Árpád-kor őskor	érintett
Magyaralmás – Rökkant-dűlő	68243	helyszíni szemle, terepbejárás	telep	neolitikum, Vátya-k., késő bronzkor, kelta	pufferzónában
Sárkeresztes – Bika-rét	22382	helyszíni szemle, terepbejárás, ásatás	telep temető villa	urnamezős k., római kor, kora népvándorlás kor, Árpád-kor urnamezős k. római kor	érintett

<i>Moha – Csárdai-Nagy-Földek</i>	<i>Nyilvántartásba vétel alatt</i>	<i>terepbejárás</i>	<i>telep</i>	<i>őskor, neolitikum, római kor</i>	<i>érintett</i>
<i>Moha – Kis-dombi-dűlő</i>	<i>Új lelőhely</i>	<i>terepbejárás</i>	<i>telep</i>	<i>rézkor, középkor</i>	<i>érintett</i>
<i>Moha – 2000/4.</i>	<i>22381</i>	<i>terepbejárás</i>	<i>telep</i>	<i>középkor</i>	<i>érintett</i>
<i>Moha – 2000/3.</i>	<i>22379</i>	<i>terepbejárás</i>	<i>telep szórvány</i>	<i>középkor őskor, népvándorlás kor</i>	<i>érintett</i>
<i>Iszkaszentgyörgy – Zsellér-legelő</i>	<i>Nyilvántartásba vétel alatt</i>	<i>terepbejárás</i>	<i>telep szórvány</i>	<i>népvándorlás kor, Árpád-kor római kor</i>	<i>50 m-es pufferzónában</i>
<i>Csór – Csárda fölötti dűlő</i>	<i>Nyilvántartásba vétel alatt</i>	<i>terepbejárás</i>	<i>telep faluhely szórvány</i>	<i>római kor Árpád-kor, késő középkor (14-15. sz.) neolitikum</i>	<i>érintett</i>
<i>Csór – Csárda alatti-dűlő I.</i>	<i>84547</i>	<i>próbafeltárás, régészeti megfigyelés, ásatás</i>	<i>telep</i>	<i>kelta</i>	<i>érintett</i>

8144. j. út korrekció:

Név:	Nyilvántartási szám:	Információ forrása:	Lelőhely jellege:	Lelőhely kora:	Pozíciója:
<i>Nagyigmánd – Gyeptag</i>	<i>59825</i>	<i>terepbejárás</i>	<i>telep</i>	<i>őskor, római kor</i>	<i>pufferzónában</i>
<i>Nagyigmánd – Tóértől D-re</i>	<i>Új lelőhely</i>	<i>terepbejárás</i>	<i>telep</i>	<i>római kor, Árpád-kor</i>	<i>érintett</i>
<i>Nagyigmánd – Tóértől É-ra</i>	<i>Új lelőhely</i>	<i>terepbejárás</i>	<i>telep</i>	<i>római kor, késő középkor (15-16. sz.)</i>	<i>pufferzónában</i>
<i>Nagyigmánd – Bódaitanya II.</i>	<i>Nyilvántartásba vétel alatt</i>	<i>terepbejárás</i>	<i>telep épület</i>	<i>neolitikum, neolitikum/réz-kor, késő rézkor?, bronzkor, római kor, germán?, Árpád-kor római kor</i>	<i>érintett</i>
<i>Nagyigmánd – Szendi-ér partja</i>	<i>64180</i>	<i>terepbejárás</i>	<i>telep épület?</i>	<i>rézkor, római kor, Árpád-kor római kor</i>	<i>pufferzónában</i>

Csépi bekötőút:

Név:	Nyilvántartási szám:	Információ forrása:	Lelőhely jellege:	Lelőhely kora:	Pozíciója:
<i>Császár – Sándor-hatod</i>	<i>Nyilvántartásba vétel alatt</i>	<i>terepbejárás</i>	<i>telep</i>	<i>neolitikum/réz-kor, rézkor, bronzkor, késő bronzkor, kora vaskor, római kor,</i>	<i>érintett</i>

				<i>népvándorlás kor, avar, Árpád-kor</i>	
<i>Csép – Csépi-ér mellett</i>	<i>Új lelőhely</i>	<i>terepbejárás</i>	<i>faluhely telep</i>	<i>Árpád-kor, középkor (14- 17. sz.) rézkor/bronzkor</i>	<i>érintett</i>

Kisbér – Vérteskethely bekötőút:

Név:	Nyilvántartási szám:	Információ forrása:	Lelőhely jellege:	Lelőhely kora:	Pozíciója:
<i>Vérteskethely – Kút-dűlő</i>	<i>Nyilvántartásba vétél alatt</i>	<i>terepbejárás</i>	<i>telep</i>	<i>Lengyel-k., késő bronzkor/kora vaskor, római kor, Árpád-kor, késő középkor (14-15. sz.) középkor</i>	<i>érintett</i>
<i>Kisbér – Battyán-értől K- re eső terület</i>	52382	<i>helyszíni szemle</i>	<i>telep</i>	<i>Árpád-kor</i>	<i>pufferzónában</i>
<i>Kisbér – 13-81. sz. utak találkozása</i>	75525	<i>helyszíni szemle</i>	<i>telep</i>	<i>bronzkor?</i>	50 m-es pufferzónában
<i>Kisbér – 1/2005. lelőhely</i>	50507	<i>helyszíni szemle</i>	<i>telep</i>	<i>őskor, Árpád- kor</i>	<i>pufferzónában</i>

8135. j. út 1. korrekció:

Név:	Nyilvántartási szám:	Információ forrása:	Lelőhely jellege:	Lelőhely kora:	Pozíciója:
<i>Vérteskethely – Kút-dűlő</i>	<i>Nyilvántartásba vétél alatt</i>	<i>terepbejárás</i>	<i>telep</i>	<i>Lengyel-k., késő bronzkor/kora vaskor, római kor, Árpád-kor, késő középkor (14-15. sz.) középkor</i>	<i>érintett</i>
<i>Vérteskethely – Dobsa úti-dűlő</i>	56076	<i>adattári dokumentáció</i>	<i>szórvány</i>	<i>neolitikum</i>	50 m-es pufferzónában
<i>Vérteskethely – Halmoki erdő</i>	56073	<i>helyszíni szemle, terepbejárás</i>	<i>halmok, temető épület</i>	<i>kora vaskor ismeretlen kor</i>	50 m-es pufferzónában

8135. j. út 2. korrekció:

Név:	Nyilvántartási szám:	Információ forrása:	Lelőhely jellege:	Lelőhely kora:	Pozíciója:
<i>Vérteskethely- Gyalogút- dűlőtől K-re</i>	<i>Új lelőhely</i>	<i>terepbejárás</i>	<i>telep</i>	<i>Árpád-kor</i>	<i>pufferzónában</i>
<i>Vérteskethely- Szabadosok dűlő</i>	<i>Nyilvántartásba vétél alatt</i>	<i>terepbejárás</i>	<i>telep</i>	<i>késő középkor, kora újkor</i>	<i>pufferzónában</i>

81. sz. út 1. korrekció:

Név:	Nyilvántartási szám:	Információ forrása:	Lelőhely jellege:	Lelőhely kora:	Pozíciója:
Vérteskethely- Szabadosok dűlő	Nyilvántartásba vétel alatt	terepbejárás	telep	késő középkor, kora újkor	pufferzónában

8207. j. út korrekció:

Név:	Nyilvántartási szám:	Információ forrása:	Lelőhely jellege:	Lelőhely kora:	Pozíciója:
Vérteskethely – Moharos kert	Nyilvántartásba vétel alatt	terepbejárás	telep szórvány	rézkor, Árpád-kor késő középkor	50 m-es pufferzónában

8227. j. út korrekció:

Név:	Nyilvántartási szám:	Információ forrása:	Lelőhely jellege:	Lelőhely kora:	Pozíciója:
Bakonysárkány – Krebsenweg dűlő	Nyilvántartásba vétel alatt	terepbejárás	telep	rézkor	50 m-es pufferzónában
Bakonysárkány – Uradalmi birtok II.	72147	terepbejárás	telep	bronzkor, római kor, Árpád-kor	érintett
Bakonysárkány – Sövénykúti-patak bal oldala	59006	terepbejárás	telep	bronzkor: Makó-k., halomsíros k.	érintett
Bakonysárkány – Tag	Új leelőhely	terepbejárás	telep szórvány	rézkor?, római kor késő középkor (14-15. sz.)	pufferzónában
Bakonysárkány – Uradalmi birtok I.	72151	terepbejárás	telep	Árpád-kor, késő középkor	pufferzónában
Bakonysárkány – Szarvas-földek 2.	75161	terepbejárás	telep	őskor	pufferzónában

Mór északi összekötőút:

Név:	Nyilvántartási szám:	Információ forrása:	Lelőhely jellege:	Lelőhely kora:	Pozíciója:
Mór – Paraszt-Páskom	90699	terepbejárás	telep	őskor, kora újkor, újkor	50 m-es pufferzónában
Mór – Timár-pusztá II.	74143	terepbejárás	telep	őskor, Árpád-kor	pufferzónában
Mór – Csordás-réti-oka	Nyilvántartásba vétel alatt	terepbejárás	telep	rézkor	érintett
Mór – Fehérkereszt	89545	terepbejárás	telep	rézkor (lengyeli k.), vaskor, római kor, népvándorlás kor (avar?)	pufferzónában

8216. j. út korrekció:

Név:	Nyilvántartási szám:	Információ forrása:	Lelőhely jellege:	Lelőhely kora:	Pozíciója:
Mór – Remetehegytől DK-re	57542	adattári dokumentáció	telep	római kor	érintett

8209. j. út korrekció:

Név:	Nyilvántartási szám:	Információ forrása:	Lelőhely jellege:	Lelőhely kora:	Pozíciója:
Mór – Szúnyog-hegy	74131	terepbejárás	telep szórvány	neolitikum/réz-kor, középső bronzkor, urnamezős k., kora vaskor, népvándorlás kor, Árpád-kor római kor	pufferzónában
Bodajk – Harmadik-dűlő	74129	terepbejárás, próbafeltárás	telep	dunántúli mészbetétes kerámia k., római kor, Árpád-kor	érintett

8205. j. út korrekció:

Név:	Nyilvántartási szám:	Információ forrása:	Lelőhely jellege:	Lelőhely kora:	Pozíciója:
Fehérvárcsurgó – Vasútállomástól K-re	93113	terepbejárás	telep	őskor, Árpád-kor	50 m-es pufferzónában

81116. j. út korrekció:

Név:	Nyilvántartási szám:	Információ forrása:	Lelőhely jellege:	Lelőhely kora:	Pozíciója:
Magyaralmás – Magyaralmási-vízfolyás melléke II.	68231	helyszíni szemle	telep	késő bronzkor/kora vaskor	érintett
Magyaralmás – Magyaralmási-vízfolyás melléke I.	68229	helyszíni szemle	telep	késő bronzkor, Árpád-kor, középkor	érintett

81. sz. út 2. korrekció:

Név:	Nyilvántartási szám:	Információ forrása:	Lelőhely jellege:	Lelőhely kora:	Pozíciója:
Fehérvárcsurgó – Igar-pusztá	74121	terepbejárás, régészeti megfigyelés	telep szórvány pattintott sarlóhegy	kottafejes k.?, badeni k., bronzkor, Árpád-kor római kor őskor	érintett
Magyaralmás – Rokkant-dűlő	68243	helyszíni szemle, terepbejárás	telep	neolitikum, Vátya-k., késő bronzkor, kelta	pufferzónában
Sárkeresztés – Bika-rét	22382	helyszíni szemle, terepbejárás, ásatás	telep temető villa	urnamezős k., római kor, kora népvándorlás kor, Árpád-kor urnamezős k. római kor	érintett

8202. j. út korrekció és Iszkaszentgyörgyi bányaút:

Név:	Nyilvántartási szám:	Információ forrása:	Lelőhely jellege:	Lelőhely kora:	Pozíciója:
Moha – 2000/3.	22379	terepbejárás	telep szórvány	középkor őskor, népvándorlás kor	érintett
Iszkaszentgyörgy – Zsellér-legelő	Új leelőhely	terepbejárás	telep szórvány	népvándorlás kor, Árpád-kor római kor	érintett

Az azonosított, illetve vizsgált régészeti lelőhelyek ismert kiterjedését az átnézeti és az 1-9. sz. térképmellékleteken ábrázoltuk, a térinformatikai állományok a digitális melléklet „Terinformatika” mappájában érhetőek el.

3. KUTATÁSI TERV**3.1. A változtatási szándékok ismertetése**

A projekt során az M1 autópálya és a 8-801. sz. főutak közötti szakaszán terveznek autóutat. A tervezés része az ehhez kapcsolódó közutak fejlesztése, átépítése is.

A tervezett M200 autóút nyomvonala alapvetően a környezetvédelmi engedéllyel rendelkező Komárom – Székesfehérvár közötti 2x2 forgalmi sávós főút nyomvonalait követi. A korábbiakhoz képest az útkategórián kívül a koronaszélesség is változott, illetve a kezdő 10 km-en alternatív változatok kerültek kijelölésre a szélerőművek miatt, valamint a végcsomópont térségében is történt kisebb beavatkozás a kedvezőbb vonalvezetés érdekében.

A tervezett keresztmetszeti kialakítás:

Koronaszélesség:	24,00-24,60 m
Forgalmi sáv szélesség:	3,50 m
Középső elválasztó sáv szélessége:	3,00-3,60 m
Padkaszélesség:	1,50 m

A tervezett autóúthoz kapcsolódóan a településekkel való kapcsolat biztosításához 4 bekötőút szükséges a hálózati vizsgálatok alapján, továbbá számos közútkorrekció is indokolt.

A kapcsolódó mellékutak (bekötőutak és korrigálandó összekötő utak) 2x1 forgalmi sávósak, a koronaszélesség 11,00 m, a tervezési sebesség 70 vagy 90 km/h.

A 2x1 forgalmi sávós 81. sz. főút korrekciói esetében a burkolatszélesség 12,00 m, a tervezési sebesség - vonalvezetéstől függően – szintén 70 vagy 90 km/h.

8136. j. Tata – Győr összekötő út korrekciója

A tervezett M200 autót Nagyigmándi csomópontjának kialakítása indokolja a meglévő 8136. j. út vonalvezetésének módosítását. Változattól függetlenül a korrekciós nyomvonal legfeljebb 130 méterre tér el a meglévő tengelytől. Hossza ~1,0-1,1 km.

Csépi bekötőút

A Csépi bekötőút a tervezett M200 autót Csépi csomópontjából indul nyugati irányba a település felé. A bekötőút a település déli végénél csatlakozik a meglévő 13. sz. főúthoz egy kialakítandó szintbeni csomópontban. Hossza ~3,0 km.

Kisbéri bekötőút

A Kisbéri bekötőút a tervezett autót Kisbéri csomópontjából indul nyugati irányba a település felé. A nyomvonal a meglévő 13. sz. főúthoz csatlakozik egy új körforgalmú csomópontban. Hossza ~2,8 km.

Vérteskethelyi bekötőút

A Vérteskethelyi bekötőút szintén a tervezett M200 autót Kisbéri csomópontjából indul, keleti irányba. A települést északi oldalról elkerülve a bekötőút egy szintbeni körforgalmú csomópontban csatlakozik a 8135. j. út korrigált nyomvonalához. Hossza ~2,3 km.

8135. j. Tatabánya – Kisbér összekötő út 1. korrekciója

A Vérteskethelyi bekötőút egy, a 8135. j. úton kialakítandó szintbeni körforgalomban csatlakozik az összekötő úthoz. A keresztezés kialakításához szükséges az út korrekciója, melynek hossza ~0,3 km.

8135. j. Tatabánya – Kisbér összekötő út 2. korrekciója

Az M200 autót egymáshoz nagyon közel keresztezi a meglévő 8135. j. utat és a 81. sz. főutat is, utóbbi különbszintben történő keresztezéséhez szükséges mindkét út vonalvezetésének módosítása. A tervek szerint a két érintett út egy szintbeni körforgalmú csomópontban találkozik az autót keleti oldalán. Hossza ~0,5 km.

81. sz. Székesfehérvár – Kisbér - Győr főút 1. korrekciója

A fent leírt okok miatt szükséges a korrekciója. Hossza ~1,5 km.

8207. j. Kisbér – Bakonysárkány összekötő út korrekciója

A meglévő 8207. j. út egy szakaszát is módosítani kell a tervezett M200 autót miatt. Hossza ~1,7 km.

8227. j. Bakonysárkány-Ácsteszer összekötő út korrekciója

Az M200 autót Bakonysárkányi csomópontja miatt a meglévő 8227. j. út egy szakaszát módosítani kell. Hossza ~0,8 km.

Mór északi összekötőút

A Mór északi összekötő út a meglévő 81. sz. főút és a tervezett 2x2 sávos autót között teremt kapcsolatot, igazodva Mór város távlati útfejlesztései igényeihez. Az út a Mór északi csomópontból indul, majd a meglévő 81. sz. főútnál egy szintbeni körfogalom kialakításával csatlakozik ahhoz. Hossza ~2,2 km.

8216. j. Zirc – Mór összekötő út korrekciója

A tervezett M200 autót Mór nyugati csomópontjának kialakítása indokolja a meglévő 8216. j. út vonalvezetésének módosítását. A korrekciós nyomvonal a meglévő tengelytől legfeljebb 150 m-re távolodik el. Hossza ~1,3 km.

8209. j. Bodajk – Balinka összekötő út korrekciója

A tervezett Bodajki csomópont következtében módosítani kell a 8209. j. út nyomvonalát. A korrekció hossza ~1,0 km.

81116. j. Magyaralmás bekötő út korrekciója

A tervezett Magyaralmási csomópont szükségessé teszi a 81116. j. út módosítását. A déli irányba tervezett korrekciós nyomvonal a meglévő tengelytől 400 m-re távolodik el. Hossza ~1,2 km.

8205. j. Fehérvárcsurgó – Magyaralmás összekötő út korrekciója

A Magyaralmási csomópont kialakítása miatt a 8205. j. utat is módosítani kell. A meglévő nyomvonal északi irányba kerül elhúzásra. Hossza ~0,8 km.

81. sz. Székesfehérvár – Kisbér - Győr főút 2. korrekciója

Az M200 autót egy szakaszon a 81. sz. főút nyomvonalát használja fel a területi adottságok miatt, illetve a Magyaralmási csomópont kialakítása is szükségessé teszi a főút korrigálását. Ez a 2. korrekció végig párhuzamosan halad a tervezett autóúttal, majd a csomóponton áthaladva beköt a megmaradó nyomvonalba. Hossza ~4,3 km.

8202. j. Székesfehérvár – Kincsesbánya összekötő út korrekciója

A tervezett Iszkaszentgyörgyi csomópont kapcsán szükséges a 8202. j. út nyomvonalának módosítása. A korrekció hossza ~1,2 km.

Iszkaszentgyörgyi bányaút

A tervezett autótérületfoglalása miatt szükséges a meglévő bányaút nyomvonalának módosítása. A korrekció hossza ~1,7 km.

Egyéb műszaki adatok (mélység, technológia stb.) a tervezés jelenlegi fázisában még nem állnak rendelkezésre.

3.2. Örökségvédelmi hatáselemzés és az ERD II. fázisában javasolt lelőhely-diagnosztikai vizsgálatok meghatározása

A teljes vizsgálati területen összesen 96 régészeti lelőhelyet azonosítottunk.

A régészeti lelőhelyek a Kötv. alapján általános védelem alatt állnak. A Kötv. 19. § (2) szerint a régészeti örökség elemei eredeti helyzetükből csak régészeti feltárás keretében mozdíthatók el.

A beruházás tervezése során feltétlenül figyelembe kell venni a szükséges régészeti feltárások idő- és költségigényét.

A régészeti értékvizsgálat során, a tervezett kisajátítások területén több helyszínen lehetnek olyan helyben megtartandó örökségi elemek, amelyeket a Korm. R. 21. § (3) bekezdés alapján a földmunkával el kell kerülni. Ilyenek az egykori Tó-ér, ma Szendi-ér két szemközti partján fekvő 64180, Nagyigmánd – Szendi-ér partja és Nagyigmánd – Bódai-tanya II. lelőhelyek, valamint a 74129, Bodajk – Harmadik-dűlő lelőhelyeken előkerült római épületmaradványok (vagyis: kőtöredékek és habarcsok, imbrek, tegulák). Mindegyik helyszínen kerülhetnek elő eredeti összefüggéseiben megmaradt, megőrzendő épített örökségi elemek, így a lelőhelyeket még a nyomvonal véglegesítése előtt javasolt további régészeti vizsgálatoknak alávetni.

Ezek mellett *Vértsekethely – Kút-dűlő* lelőhelyen is találtunk középkori jelenségeket, itt a nagy számú középkori leletanyag alapján feltehetően e korszak maradványai lehetnek, de a jellegét meghatározni csupán felszíni vizsgálatokkal nem lehet.

Az épületek meglétét elsősorban *geofizikai felmérésekkel* lehet igazolni, másodsorban a *próbafeltárások* alapján állapítható meg, hogy a feltárható kategóriába tartoznak-e.

Mivel a tervezés jelenlegi fázisában még nem ismertek a műszaki paraméterek, valamint a földmunkák pontos szélessége és mélysége, így a további örökségvédelmi javaslatok a kivitelezési tervek ismeretében a későbbiek folyamán még változhatnak.

Az alábbiakban külön táblázatban összegezzük a javasolt örökségvédelmi vizsgálatokat, valamint az érintett lelőhelyek nyomvonalváltozatok általi érintettségét:

Lelőhely neve:	Nyilvántartási szám:	Helye és érintettsége:	További javaslat:
<i>Csém – Csémi határra dűlő 2.</i>	57579	Visszakötés 13 sz. főútra I. ütemben	<i>Geofizikai kutatás, Próbafeltárás</i>
<i>Mocsa – Rét-földek</i>	95113	C2 változat	<i>Geofizikai kutatás, Próbafeltárás</i>
<i>Kisigmánd – Kisigmándi-szőlők alatt</i>	Nyilvántartásba vétel alatt	C2 változat	<i>Geofizikai kutatás, Próbafeltárás</i>
<i>Kisigmánd – Közép-dűlő É</i>	Nyilvántartásba vétel alatt	C, CA és CB változat	<i>Geofizikai kutatás, Próbafeltárás</i>
<i>Kisigmánd – Közép-dűlő</i>	Nyilvántartásba vétel alatt	C, CA, CB, C2 és C2A változat	<i>Geofizikai kutatás, Próbafeltárás</i>
<i>Kisigmánd – Érre-dűlő</i>	Nyilvántartásba vétel alatt	C és C2 változat	<i>Geofizikai kutatás, Próbafeltárás</i>
<i>Kisigmánd – Érre-dűlő II.</i>	Új lelőhely	CA, CB és C2A változat	<i>Geofizikai kutatás, Próbafeltárás</i>
<i>Kisigmánd – Kocs-Kisigmándi-ér É-i partja</i>	Új lelőhely	CA, CB és C2A változat	<i>Geofizikai kutatás, Próbafeltárás</i>
<i>Nagyigmánd – Érre dűlő D</i>	Nyilvántartásba vétel alatt	C2 változat	<i>Geofizikai kutatás, Próbafeltárás</i>
<i>Nagyigmánd – Kocs-Kisigmándi-ér partja I.</i>	67085	C2 változat	<i>Geofizikai kutatás, Próbafeltárás</i>
<i>Nagyigmánd – Csicsói patak</i>	55895	C2 változat	<i>Geofizikai kutatás, Próbafeltárás</i>
<i>Nagyigmánd – Négyes-dűlő</i>	Nyilvántartásba vétel alatt	C2 változat	<i>Geofizikai kutatás, Próbafeltárás</i>
<i>Nagyigmánd – Kis-tag</i>	Új lelőhely	CA, C2 és C3A változat	<i>Geofizikai kutatás, Próbafeltárás</i>
<i>Kisigmánd – Új-pusztá</i>	95111	CB változat	<i>Geofizikai kutatás, Próbafeltárás</i>
<i>Kisigmánd – Hegy alatti-dűlő</i>	95109	C, CA változat	<i>Geofizikai kutatás, Próbafeltárás</i>
<i>Nagyigmánd – Tóra-dűlő</i>	Új lelőhely	C2A és C3A változat és 8136 útkorrekció	<i>Geofizikai kutatás, Próbafeltárás</i>
<i>Nagyigmánd – Ötödik-dűlő</i>	Új lelőhely	C2A és C3A változat	<i>Geofizikai kutatás, Próbafeltárás</i>
<i>Nagyigmánd – Ötödik-dűlő II.</i>	Új lelőhely	C3A változat	<i>Geofizikai kutatás, Próbafeltárás</i>

Nagyigmánd – Szendi-ér partja	64180	C3A és C2 változat	Geofizikai kutatás, Próbafeltárás
Nagyigmánd – Tóértől É-ra	Új lelőhely	C2A változat	Geofizikai kutatás, Próbafeltárás
Nagyigmánd – Bódai-tanya II.	Nyilvántartásba vétel alatt	C3A, C2A és C2 változat és 8144 útkorrekció	Geofizikai kutatás, Próbafeltárás
Nagyigmánd – Tatai útra dűlő	Nyilvántartásba vétel alatt	C2 változat	Geofizikai kutatás, Próbafeltárás
Nagyigmánd – Vékony-éri-dűlő	Új lelőhely	C2A és C3A változat	Geofizikai kutatás, Próbafeltárás
Nagyigmánd – Makki-dűlő É	Új lelőhely	C2A és C3A változat	Geofizikai kutatás, Próbafeltárás
Csép – Huszár-hatod	Új lelőhely	C2 változat	Geofizikai kutatás, Próbafeltárás
Csép – Csépi-ér mellett	Új lelőhely	Csépi bekötőút	Geofizikai kutatás, Próbafeltárás
Császárs – Sándor-hatod	Nyilvántartásba vétel alatt	C2 és C2A változat és Csépi bekötőút	Geofizikai kutatás, Próbafeltárás
Császárs – Makkpuszta	Nyilvántartásba vétel alatt	C2 és C2A változat	Geofizikai kutatás, Próbafeltárás
Ete – Kecskés szilfa	Nyilvántartásba vétel alatt	C2 és C2A változat	Geofizikai kutatás, Próbafeltárás
Ete – Kecskés szilfa II.	Nyilvántartásba vétel alatt	C2 és C2A változat	Geofizikai kutatás, Próbafeltárás
Ete – Szilfa-dűlői-csat-tól É-ra	Nyilvántartásba vétel alatt	C2 változat	Geofizikai kutatás, Próbafeltárás
Ete – Császársi út mente	Nyilvántartásba vétel alatt	C2 változat	Geofizikai kutatás, Próbafeltárás
Ete – Kecskés-dűlő	Új lelőhely	C2 változat	Geofizikai kutatás, Próbafeltárás
Vérteskethely – Ete-dűlő	Új lelőhely	C2 változat	Geofizikai kutatás, Próbafeltárás
Vérteskethely – Kút-dűlő	Nyilvántartásba vétel alatt	C2 változat, Kisbér – Vérteskethely bekötőút és 8135 korrekció	Geofizikai kutatás, Próbafeltárás
Vérteskethely- Keskeny-dűlő	Nyilvántartásba vétel alatt	C2 változat	Geofizikai kutatás, Próbafeltárás
Vérteskethely- Gyalogút-dűlőtől K-re	Új lelőhely	C2 változat	Geofizikai kutatás, Próbafeltárás
Vérteskethely- Szabadosok dűlő	Nyilvántartásba vétel alatt	C2 változat	Geofizikai kutatás, Próbafeltárás
Vérteskethely – Moharos kert	Nyilvántartásba vétel alatt	C2 változat és 8135 korrekció	Geofizikai kutatás, Próbafeltárás

Vérteskethely – Dobsa úti-dűlő	56076	8135 korrekció	Geofizikai kutatás, Próbafeltárás
Vérteskethely – Halmoki erdő	56073	8135 korrekció	Geofizikai kutatás, Próbafeltárás
Kisbér – 13-81. sz. utak találkozása	75525	Kisbér – Vérteskethely bekötőút	Geofizikai kutatás, Próbafeltárás
Bakonysárkány – Hántai út mente	Nyilvántartásba vétel alatt	C2 változat	Geofizikai kutatás, Próbafeltárás
Bakonysárkány – Krebsenweg dűlő	Nyilvántartásba vétel alatt	C2 változat és 8227 korrekció	Geofizikai kutatás, Próbafeltárás
Bakonysárkány – Tag	Új lelőhely	C2 változat	Geofizikai kutatás, Próbafeltárás
Bakonysárkány – Urasági birtok	Új lelőhely	C2 változat	Geofizikai kutatás, Próbafeltárás
Mór – Paraszt-Páskom	90699	C2 változat és Mór összekötő út	Geofizikai kutatás, Próbafeltárás
Mór – Csordás-réti-oka	Nyilvántartásba vétel alatt	Mór összekötő út	Geofizikai kutatás, Próbafeltárás
Mór – Timár-pusztá II.	74143	C2 változat	Geofizikai kutatás, Próbafeltárás
Mór – Timárpusztá	89547	C2 változat	Geofizikai kutatás, Próbafeltárás
Mór – Remetehegytől DK-re	57542	C2 változat	Geofizikai kutatás, Próbafeltárás
Mór – Hetvenhármás	Nyilvántartásba vétel alatt	C2 változat	Geofizikai kutatás, Próbafeltárás
Mór – Községi-réttől É-ra	Nyilvántartásba vétel alatt	C2 változat	Geofizikai kutatás, Próbafeltárás
Mór – Sárréti-keleti-hosszú-dűlő II.	Nyilvántartásba vétel alatt	C2 változat	Geofizikai kutatás, Próbafeltárás
Mór – Sárréti-keleti-hosszú-dűlő	74133	C2 változat	Geofizikai kutatás, Próbafeltárás
Mór – Szúnyog-hegy	74131	C2 változat	Geofizikai kutatás, Próbafeltárás
Bodajk – Téglaházi-földek	Nyilvántartásba vétel alatt	C2 változat	Geofizikai kutatás, Próbafeltárás
Bodajk – Téglaházi-földek II.	Nyilvántartásba vétel alatt	C2 változat	Geofizikai kutatás, Próbafeltárás
Bodajk – Harmadik-dűlő	74129	C2 változat és 8209 korrekció	Geofizikai kutatás, Próbafeltárás
Bodajk – Várháza	74125	C2 változat	Geofizikai kutatás, Próbafeltárás

<i>Fehérvárcsurgó – Pap-haraszt III.</i>	<i>Nyilvántartásba vétel alatt</i>	C2 változat	<i>Geofizikai kutatás, Próbafeltárás</i>
<i>Fehérvárcsurgó – Pap-haraszt II.</i>	<i>Nyilvántartásba vétel alatt</i>	C2 változat	<i>Geofizikai kutatás, Próbafeltárás</i>
<i>Fehérvárcsurgó – Pap-haraszt</i>	74123	C2 változat	<i>Geofizikai kutatás, Próbafeltárás</i>
<i>Fehérvárcsurgó – Vasútállomástól K-re</i>	93113	C2 változat és 8205 korrekció	<i>Geofizikai kutatás, Próbafeltárás</i>
<i>Magyaralmás – Magyaralmási-vízfolyás melléke II.</i>	68231	81116 korrekció	<i>Geofizikai kutatás, Próbafeltárás</i>
<i>Magyaralmás – Magyaralmási-vízfolyás melléke I.</i>	68229	81116 korrekció	<i>Geofizikai kutatás, Próbafeltárás</i>
<i>Fehérvárcsurgó – Igar-pusztá</i>	74121	C2 változat és 81. főút korrekció	<i>Geofizikai kutatás, Próbafeltárás</i>
<i>Sárkeresztes – Bika-rét</i>	22382	C2 változat és 81. főút korrekció	<i>Geofizikai kutatás, Próbafeltárás</i>
<i>Moha – Csárdai-Nagy-Földek</i>	<i>Nyilvántartásba vétel alatt</i>	C2 változat	<i>Geofizikai kutatás, Próbafeltárás</i>
<i>Moha – Kis-dombi-dűlő</i>	<i>Új lelőhely</i>	C2 változat	<i>Geofizikai kutatás, Próbafeltárás</i>
<i>Moha – 2000/4.</i>	22381	C2 változat	<i>Geofizikai kutatás, Próbafeltárás</i>
<i>Moha – 2000/3.</i>	22379	C2 változat, 8202 korrekció és Iszkaszentgyörgyi bányaút	<i>Geofizikai kutatás, Próbafeltárás</i>
<i>Iszkaszentgyörgy – Zsellér-legelő</i>	<i>Nyilvántartásba vétel alatt</i>	C2 változat és Iszkaszentgyörgyi bányaút	<i>Geofizikai kutatás, Próbafeltárás</i>
<i>Csór – Csárda fölötti dűlő</i>	<i>Nyilvántartásba vétel alatt</i>	C2 változat	<i>Geofizikai kutatás, Próbafeltárás</i>
<i>Csór – Csárda alatti-dűlő I.</i>	84547	C2 változat	<i>Geofizikai kutatás, Próbafeltárás</i>

Az időszakos és tartós fedettségéből adódóan a terepbejárást nem lehetett mindenhol elvégezni a nyomvonalon, valamint a megfigyelési körülmények sem voltak mindig ideálisak, így még számítani lehet további, eddig ismeretlen lelőhelyek előkerülésére, ahogy azt az előkerült szórvány leletanyagok is mutatják.

Azokat a területeket, ahol a megfigyelési körülmények miatt csak szórványosan került elő régészeti leletanyag **régészeti érdekű terület**nek jelöltük (ld. térképmelléletek, illetve a digitális melléklet „Terinformatika” mappájában).

Ezek környezetét szintén javasolt *geofizikai vizsgálatokkal*, illetve *próbaszondákkal* kutatni.

A fentiek mellett a felszíni kutatás korlátozottsága miatt figyelembe kell venni, hogy az azonosított lelőhelyek feltehetően nagyobb kiterjedésűek, mint ahogy azt fel tudtuk mérni. Ezeken túl jelentős kockázati tényezőt jelentenek a régészeti korú temetők is, mivel felszíni vizsgálattal csak nehezen lehet azonosítani őket, viszont feltárásuk idő és költségigényes.

Az ERD következő fázisában geofizikai felméréssel és próbafeltárással az ismert régészeti lelőhelyeken kívüli, terepbejárással nem kutatható, de régészeti szempontból kedvező területeket is vizsgálni szükséges.

A geofizikai kutatás mértékétől függően próbafeltárással általában a lelőhely nyomvonal által érintett területének megközelítőleg 5-10 %-át (érdemes vizsgálni, hogy eredménnyel szolgáljon.

Jelen beruházás esetében a *geofizikai vizsgálatok, valamint a próbafeltárássra javasolt terület nagyságát a végleges műszaki adatok, kiviteli tervek ismeretében lehet majd meghatározni.*

A mezőgazdasági művelésű területek geofizikai mérések elvégzésére legalkalmasabb a növényzet maximum 10 cm magasságú időszak, melynek során a felszín egyenletes simaságú. A mérések elvégzését egyértelműen kizárja a 25 cm-nél magasabb vegetáció, a zöldkár lehetősége és a mélyszántottság.

A Korm. R. 39. § (2) bekezdése alapján próbafeltárásokra csak az akadályozó körülmények elhárulását követően kerülhet sor, régészeti munkavégzésre alkalmas állapotú területen, amelynek szempontjait a Korm. R. 34. § (3) bekezdése határozza meg. A feltárások megkezdése előtt a beruházónak el kell végeztetni a területen a fakitermelést, bozót- és egyéb növényzet irtását, az építési, bontási, vagy egyéb hulladék eltávolítását, a lőszer- és tűzszerészeti vizsgálatot és mentesítést, illetve az erről szóló minőségbiztosítási jegyzőkönyvet a feltárást végző intézménynek átadnia. Biztosítani kell a feltárandó terület megközelíthetőségét, ki kell jelölnie a közművezetéseket és köteles átadnia ezek leíró és térképes dokumentációját lehetőleg EOV-rendszerben készült állomány formájában.

A Korm. R. 36. § (2) bekezdés alapján a gépi és kézi földmunkát a régész irányítása mellett kell végezni, olyan *munkagép* (gumikerekes forgókotró, iszapoló vagy rézsűző kanállal) alkalmazásával, amely alkalmas a régészeti jelenségek jelentkezési szintjén a régészeti tükörfelület kialakítására.

A Kötv. 21. § (2) bekezdés szerint a szükséges próbafeltáráásokat a régészeti rétegsor aljáig kell elvégezni.

3.3. A javasolt lelőhely-diagnosztikai vizsgálatok költségkalkulációja

Vizsgálat típusa	Nettó egységár	Terület/Hossz	Kalkulált nettó költség*
<i>Geofizikai kutatás mágneses talajradaros</i>	40 Ft/m ² 140 Ft/m ²	nem ismert m ²	nem kalkulálható Ft
<i>Próbafeltárás</i>	2 520 Ft/m ² pozitív eredmény esetén; 1100 Ft/m ² negatív eredmény esetén	nem ismert m ²	nem kalkulálható Ft
<i>Feltérési projektterv összeállítása</i>	50 000 Ft	nem ismert km	nem kalkulálható Ft
Összesen	nem kalkulálható Ft		

*Kötv. 19. § (4) alapján, a Korm. R. 8. mellékletében meghatározott hatósági egységárak szerint

A Kötv. 23/F. § 8a) alapján az ár nem tartalmazza a próbafeltárások elvégzéséhez szükséges gépi földmunka költségét!

A végleges költségbecslést a kivitelezési adatok pontosítása, a beruházás végleges megtervezése után lehet elvégezni, a megbízói adatszolgáltatás alapján.

A Kötv. 23/F. (8) értelmében az Előzetes régészeti dokumentáció készítésének teljes költségei nem haladhatják meg a beruházás teljes bekerülési költségének 0,35%-át, kivéve, ha a Beruházó ennél magasabb összeg megfizetését vállalja.

Az előzetes régészeti dokumentáció készítésének költsége a terepen végzett régészeti szaktevékenység mellett tartalmazza a végleges leletbefogadás, de nem tartalmazza a próbafeltáráshoz szükséges gépi földmunka, továbbá a munka- és balesetvédelmi szabályok betartásához szükséges műszaki feltételek biztosításának költségét.

A Kötv. 23/F. § (4) bekezdés alapján a nagyberuházáshoz kapcsolódó régészeti feltárással összefüggő rendelkezések alkalmazásában – tekintet nélkül a nagyberuházás szakaszolására – a beruházás teljes bekerülési költsége a számvitelről szóló 2000. évi C. törvény 47-51. §-ában meghatározott tételek tervezett összege.

A beruházó nyilatkozata alapján, jelen projekt esetében a beruházás teljes bekerülési költségének 0,35 százaléka megközelítőleg 1 269 225 300 Ft.

3.4. A javasolt vizsgálatok elvégzésére jogosult intézmény megnevezése

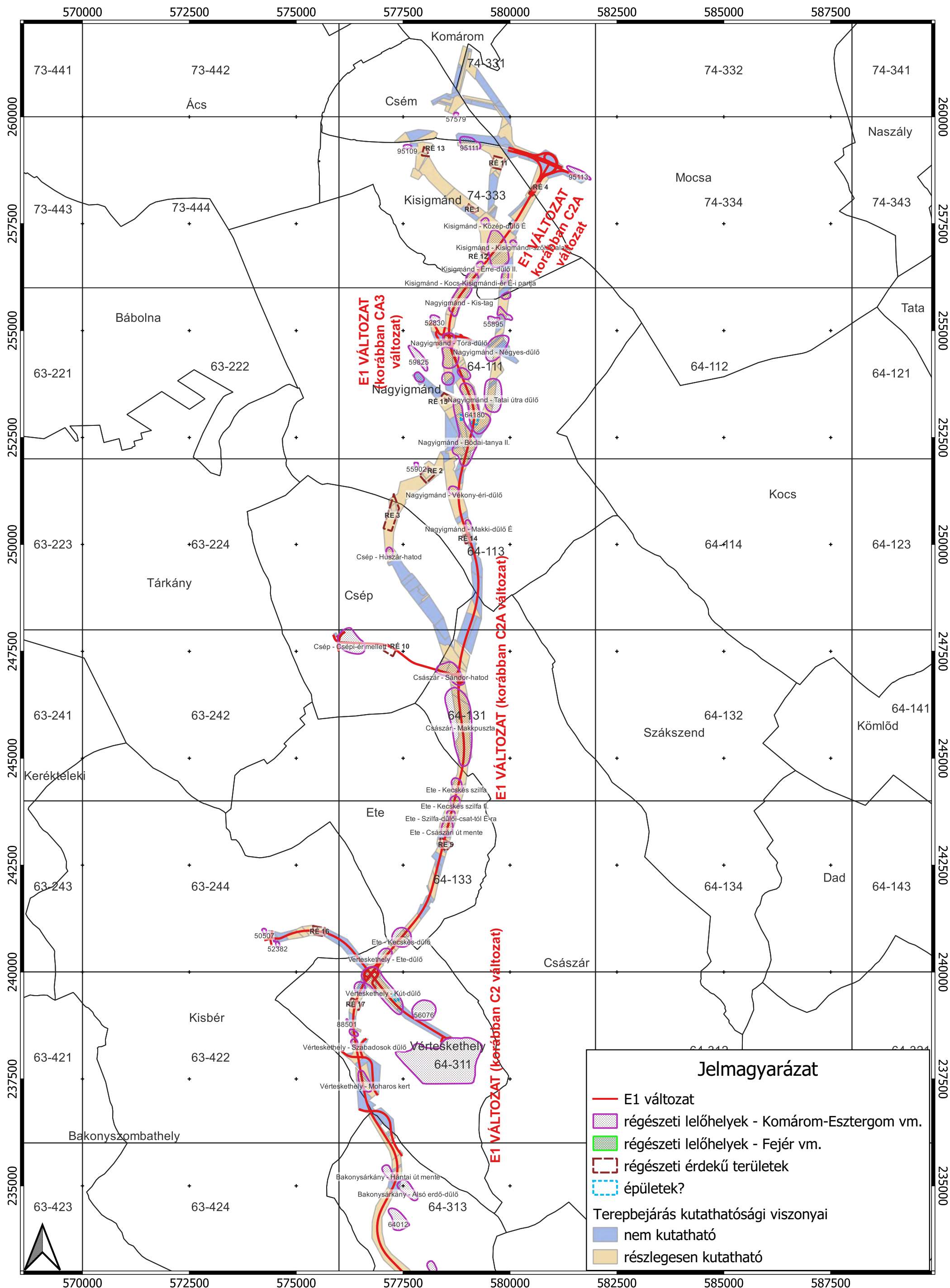
Az Előzetes régészeti dokumentációhoz kapcsolódó geofizikai kutatás és a próbafeltárások elvégzésére, a *Kötv. 23/C. § (3) bekezdés és a Korm. R. 3. § (3) alapján a Magyar Nemzeti Múzeum Közgyűjteményi Központ* (regeszetiprojektiroda@hnm.hu) jogosult.

Budapest, 2024. május 30.



Koller Melinda

régész



NEMZETI
RÉGÉSZETI
INTÉZET

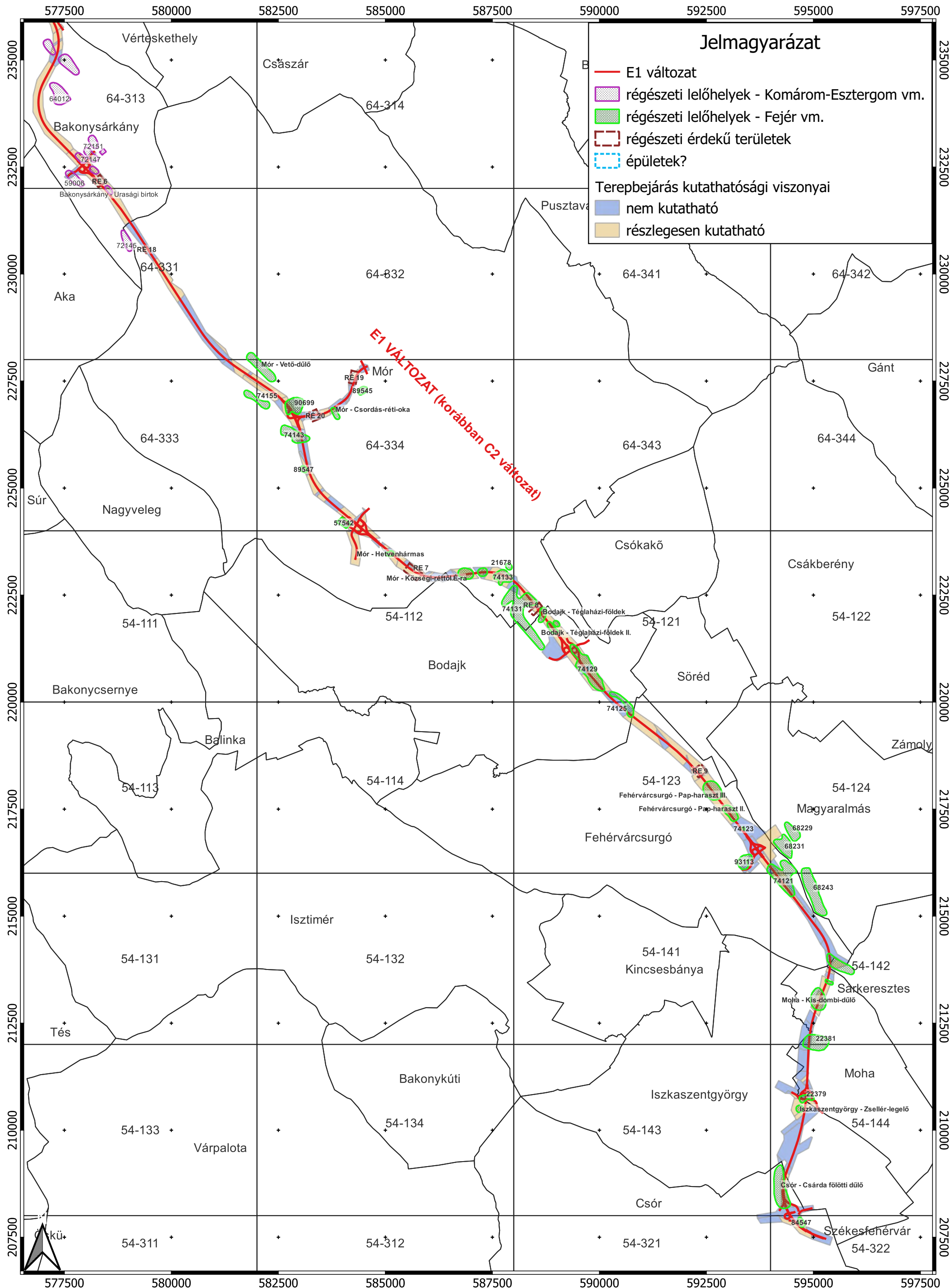
1:80000

M200 autótút M1 autópálya – 8-801. sz. főutak közötti szakasza és a kapcsolódó közutak

Előzetes régészeti dokumentáció

Átnézeti térképmelléklet 1.

A régészeti adatgyűjtés és terepbejárás eredménye, valamint a terepbejárás kutathatósági viszonyai



NEMZETI
RÉGÉSZETI
INTÉZET

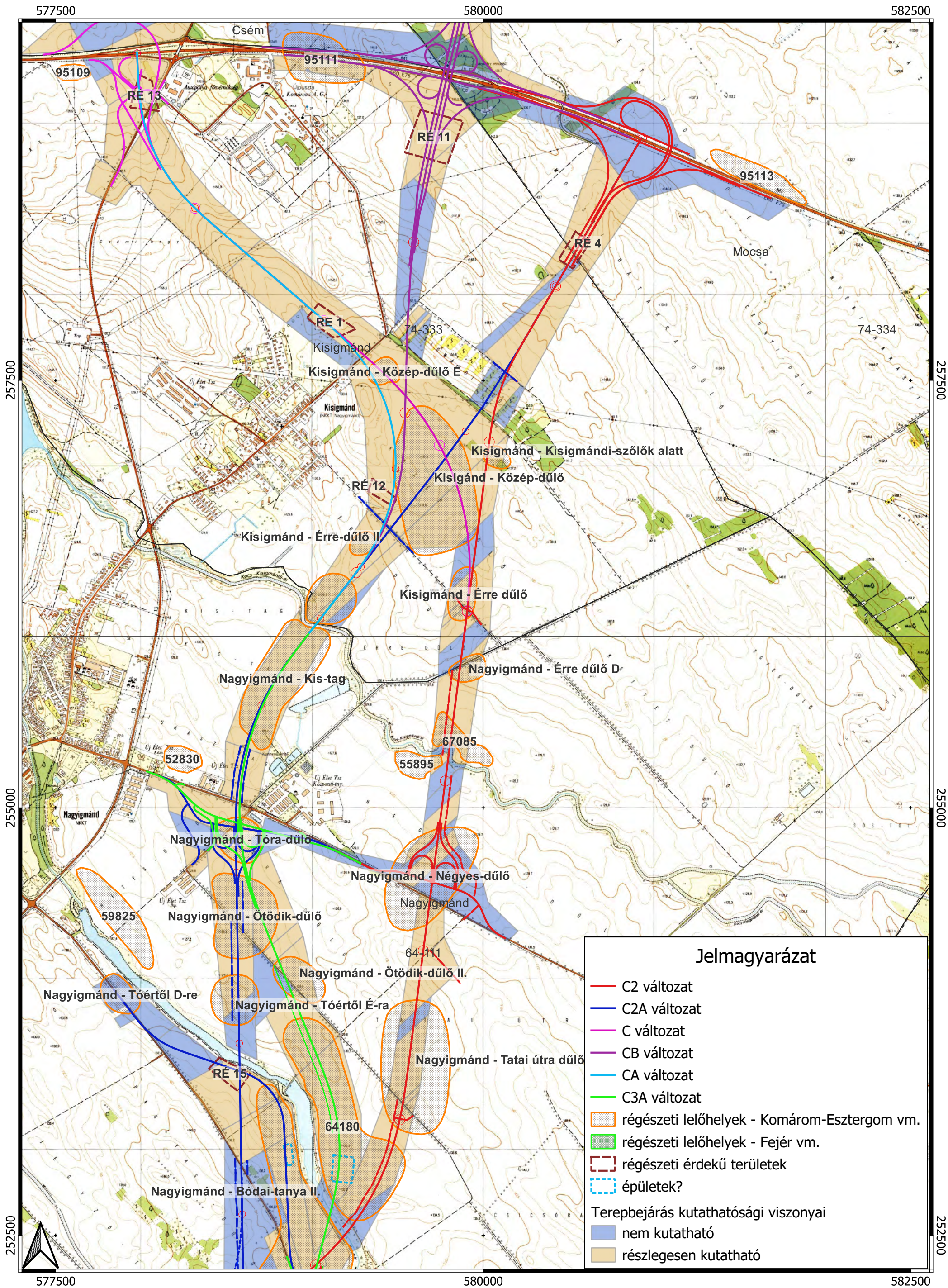
1:80000

M200 autót M1 autópálya – 8-801. sz. főutak közötti szakasza és a kapcsolódó közutak

Előzetes régészeti dokumentáció

Átnézeti térképmelléklet 2.

A régészeti adatgyűjtés és terepbejárás eredménye, valamint a terepbejárás kutathatósági viszonyai



Jelmagyarázat

- C2 változat
- C2A változat
- C változat
- CB változat
- CA változat
- C3A változat
- régészeti lelőhelyek - Komárom-Esztergom vm.
- régészeti lelőhelyek - Fejér vm.
- régészeti érdekű területek
- épületek?
- Terepbejárás kutathatósági viszonyai
- nem kutatható
- részlegesen kutatható

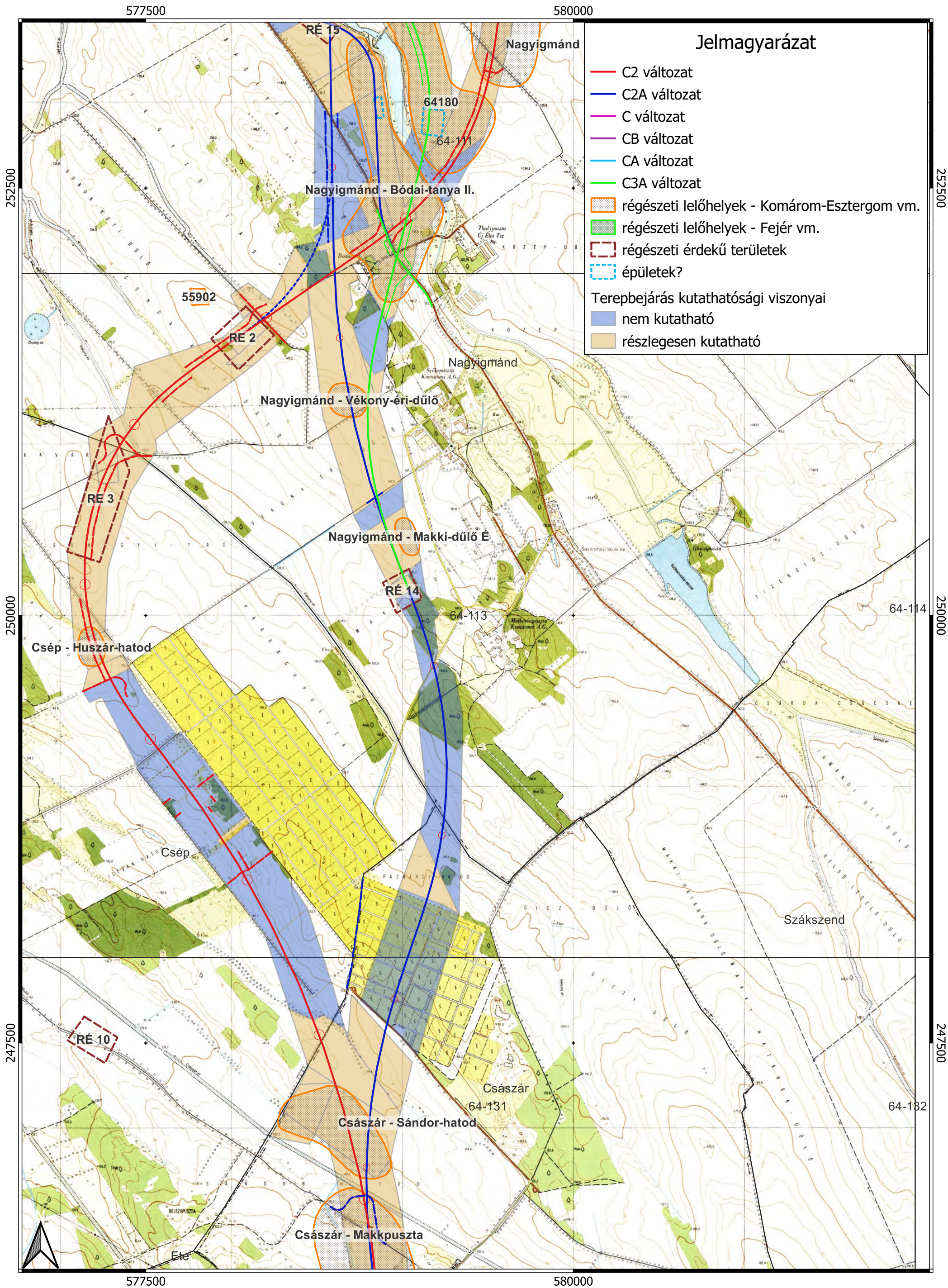


NEMZETI
RÉGÉSZETI
INTÉZET

1:20000

M200 autót M1 autópálya – 8-801. sz. főutak közötti szakasza és a kapcsolódó közutak
Előzetes régészeti dokumentáció
1. térképmelléklet

A régészeti adatgyűjtés és terepbejárás eredménye, valamint a terepbejárás kutathatósági viszonyai

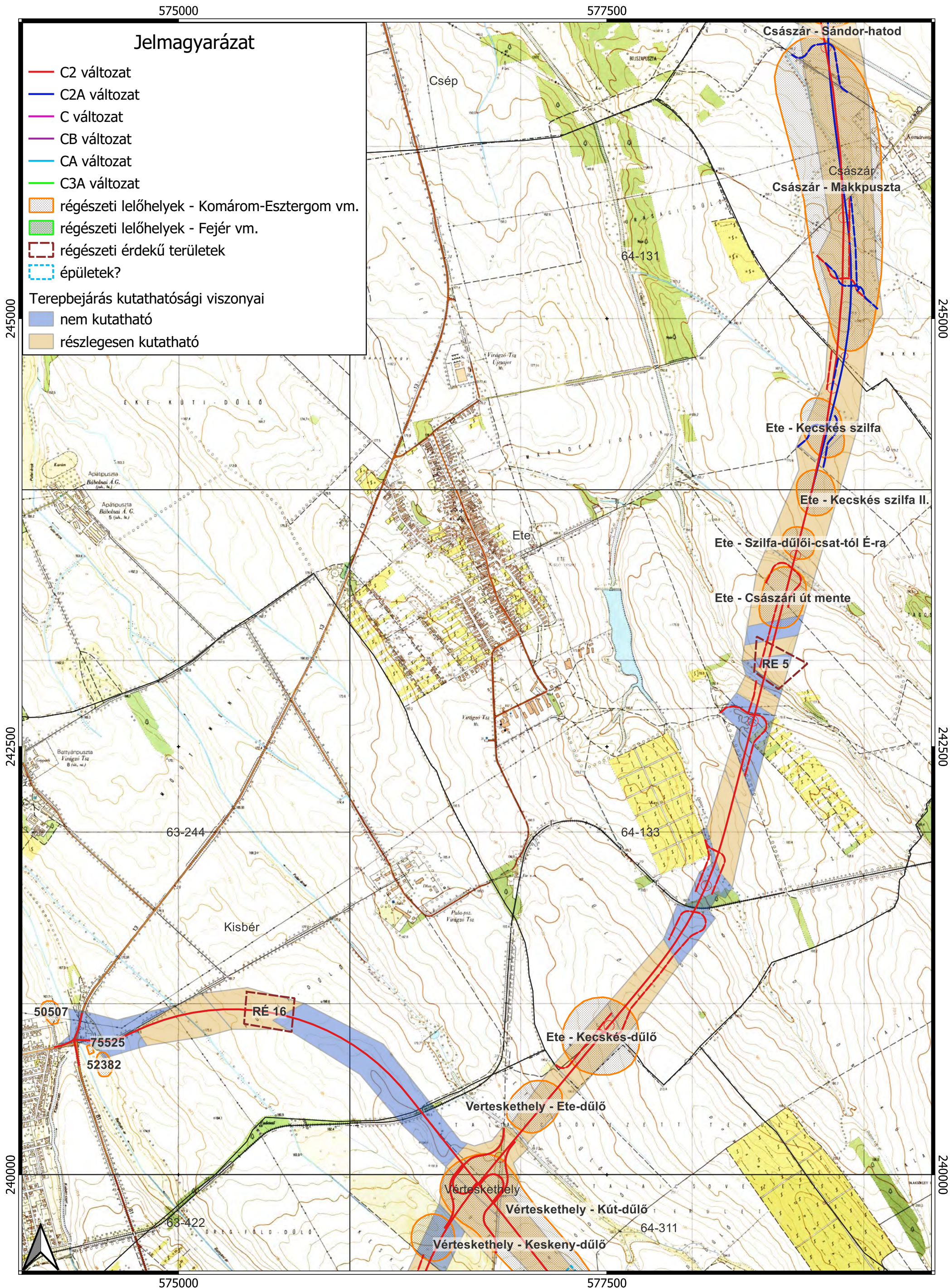


NEMZETI
RÉGÉSZETI
INTÉZET

1:80000

M200 autótút M1 autópálya – 8-801. sz. főutak közötti szakasza és a kapcsolódó közutak
Előzetes régészeti dokumentáció
2. térképmelléklet

A régészeti adatgyűjtés és terepbejárás eredménye, valamint a terepbejárás kutathatósági viszonyai

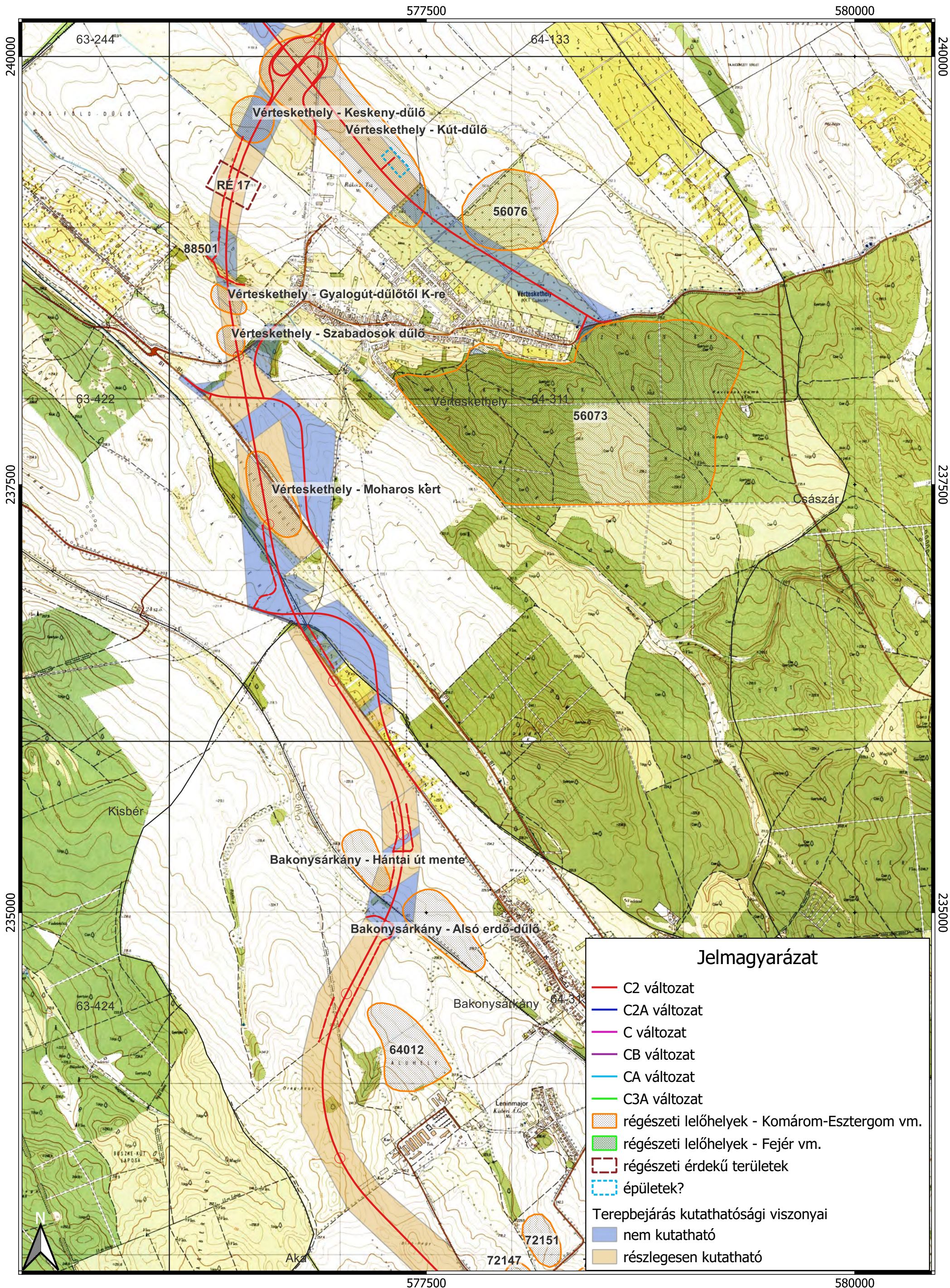


NEMZETI
RÉGÉSZETI
INTÉZET

1:20000

M200 autótút M1 autópálya – 8-801. sz. főutak közötti szakasza és a kapcsolódó közutak
Előzetes régészeti dokumentáció
3. térképmelléklet

A régészeti adatgyűjtés és terepbejárás eredménye, valamint a terepbejárás kutathatósági viszonyai

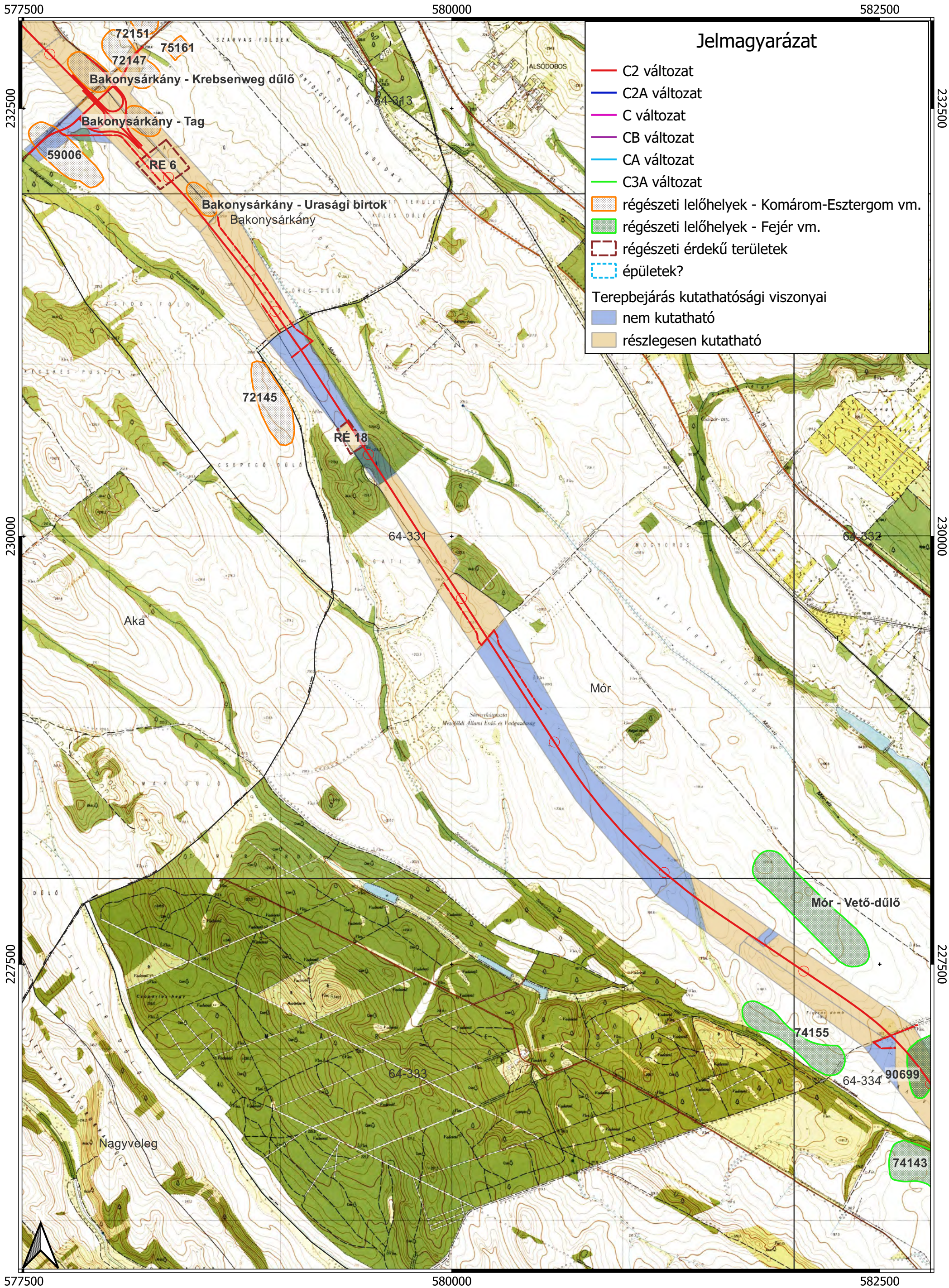


NEMZETI
RÉGÉSZETI
INTÉZET

1:20000

M200 autót M1 autópálya – 8-801. sz. főutak közötti szakasza és a kapcsolódó közutak
Előzetes régészeti dokumentáció
4. térképmelléklet

A régészeti adatgyűjtés és terepbejárás eredménye, valamint a terepbejárás kutathatósági viszonyai

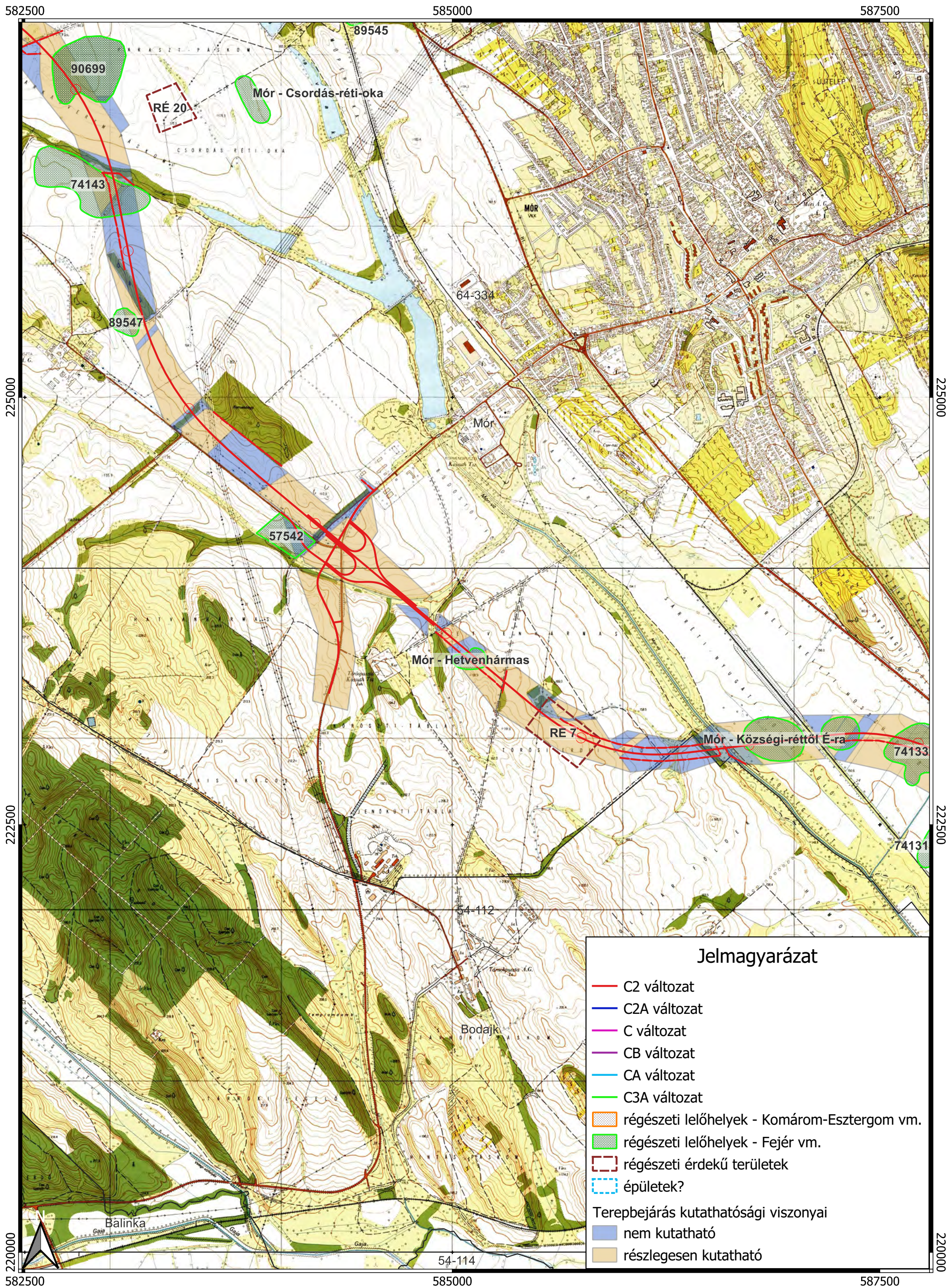


NEMZETI
RÉGÉSZETI
INTÉZET

1:20000

**M200 autótút M1 autópálya – 8-801. sz. főutak közötti szakasza és a kapcsolódó közutak
Előzetes régészeti dokumentáció
5. térképmelléklet**

A régészeti adatgyűjtés és terepbejárás eredménye, valamint a terepbejárás kutathatósági viszonyai

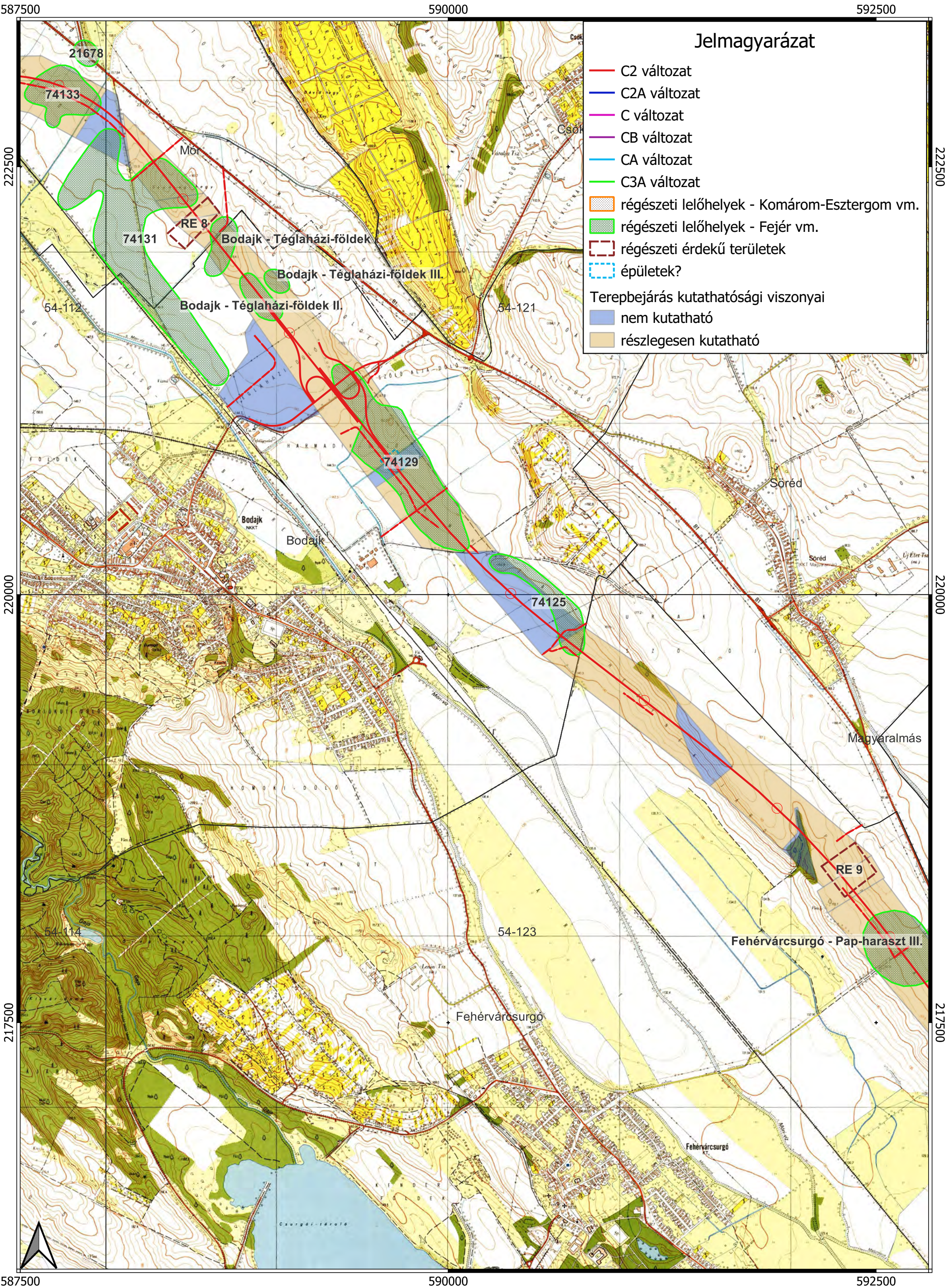


NEMZETI
RÉGÉSZETI
INTÉZET

1:80000

M200 autótút M1 autópálya – 8-801. sz. főutak közötti szakasza és a kapcsolódó közutak
Előzetes régészeti dokumentáció
6. térképmelléklet

A régészeti adatgyűjtés és terepbejárás eredménye, valamint a terepbejárás kutathatósági viszonyai



587500 590000 592500

222500 220000 217500

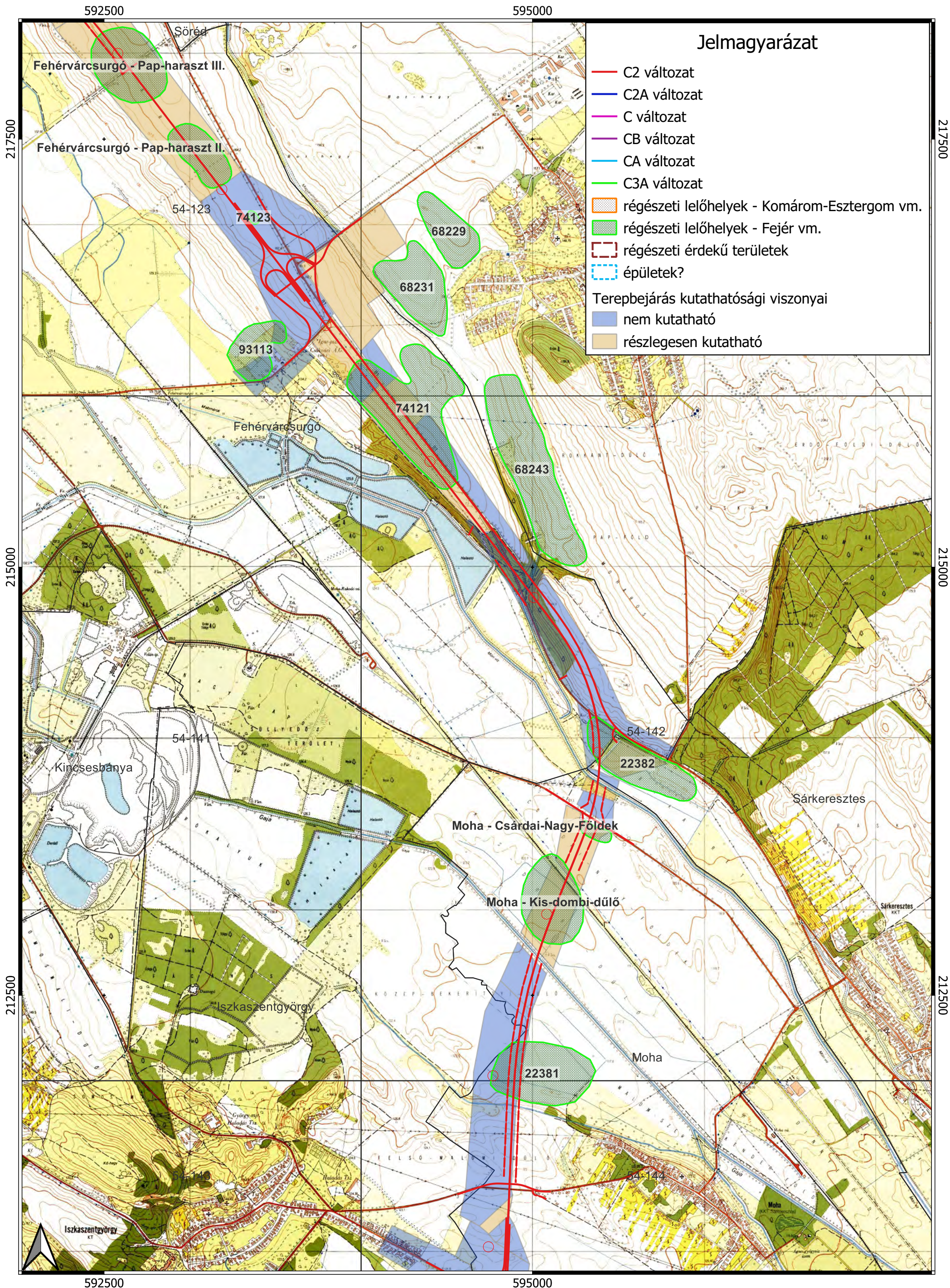


NEMZETI
RÉGÉSZETI
INTÉZET

1:20000

M200 autót M1 autópálya – 8-801. sz. főutak közötti szakasza és a kapcsolódó közutak
Előzetes régészeti dokumentáció
7. térképmelléklet

A régészeti adatgyűjtés és terepbejárás eredménye, valamint a terepbejárás kutathatósági viszonyai

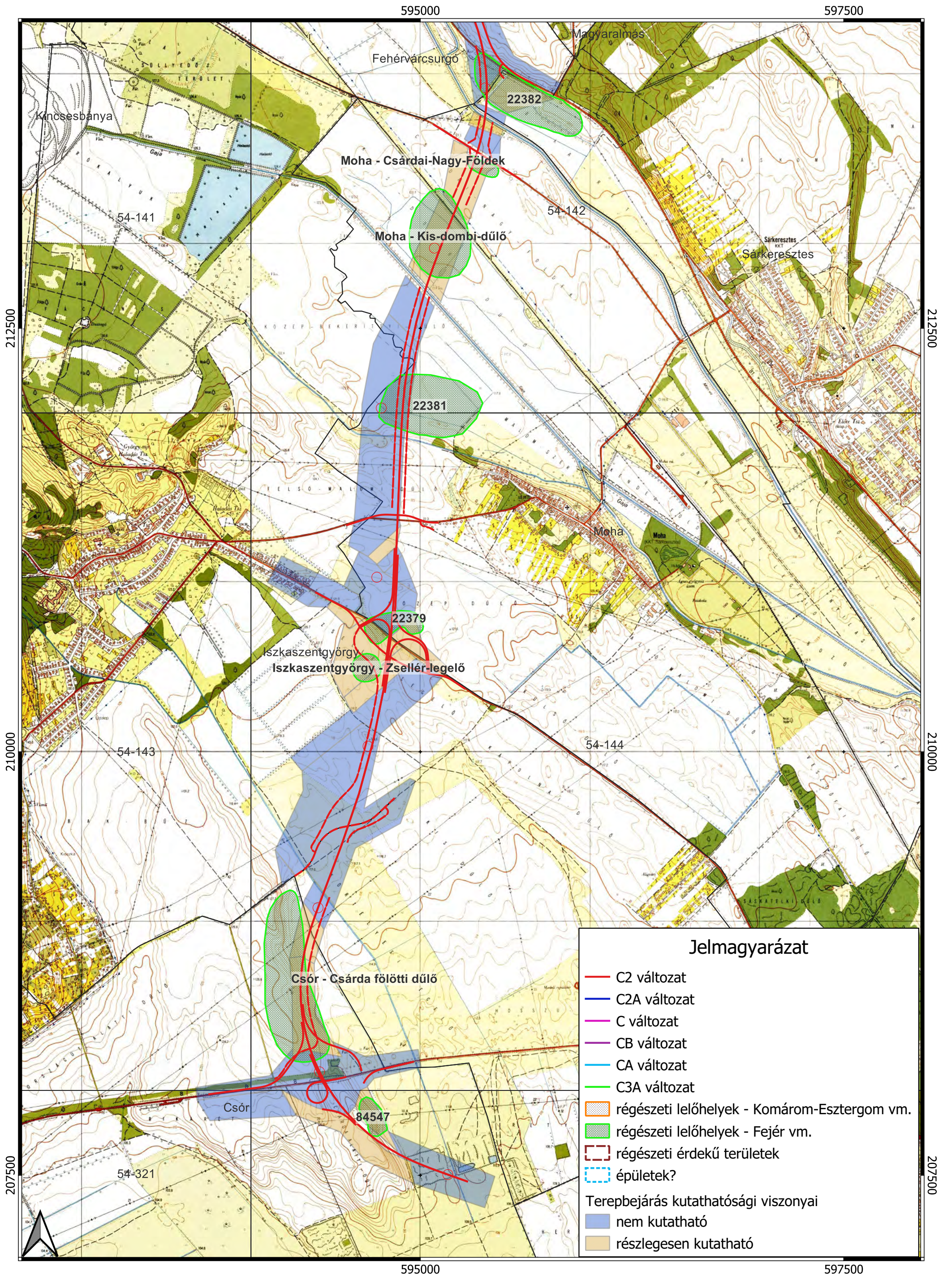


NEMZETI
RÉGÉSZETI
INTÉZET

1:20000

**M200 autót M1 autópálya – 8-801. sz. főutak közötti szakasza és a kapcsolódó közutak
Előzetes régészeti dokumentáció
8. térképmelléklet**

A régészeti adatgyűjtés és terepbejárás eredménye, valamint a terepbejárás kutathatósági viszonyai



NEMZETI
RÉGÉSZETI
INTÉZET

1:20000

**M200 autótút M1 autópálya – 8-801. sz. főutak közötti szakasza és a kapcsolódó közutak
Előzetes régészeti dokumentáció
9. térképmelléklet**

A régészeti adatgyűjtés és terepbejárás eredménye, valamint a terepbejárás kutathatósági viszonyai